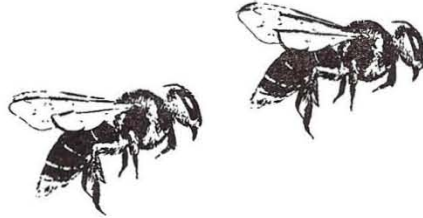


June, 1960

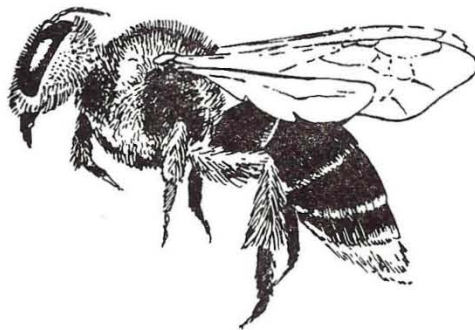
Tech. Bul. No. 141

INDEX



Bees of the Eastern United States

Volume I



By Theodore B. Mitchell
Professor of Entomology
North Carolina State College

Published by
The North Carolina Agricultural Experiment Station
with support from
The National Science Foundation

Tables of Distribution

	Page
1. Colletes and Caupolicana	55
2. Hylaeus	81
3. Andrena (Andrena, Bythandrena, and Gymnandrena)	136
4. A. (Pterandrena, Ptilandrena, Micrandrena, and Cnemidandrena)	176
5. A. (Trachandrena, Schizandrena and Mimandrena)	210
6. A. (Leucandrena, Thysandrena, Gonandrena, Conandrena and Parandrena) ..	243
7. A. (Simandrena, Opandrena, Taeniandrena, Scaphandrena, Iomelissa, and unassigned Andrena)	257
8. Panurginus, Pseudopanurgus, Psauenyithia and Calliopsis	294
9. Perdita	330
10. Halictus, Lasioglossum, Evylaeus, Hemihalictus and Sphecodogastra	367
11. Dialictus	442
12. Dialictus	444
13. Paralictus, Agapostemon, Augochlora, Augochlorella and Augochloropsis ...	468
14. Sphecodes	505
15. Nomia and Dufourea	521
16. Melitta and Macropis	530

Index

Valid names are in roman type, synonyms in italics, genera are capitalized, subgenera are in parentheses, and subspecies are indicated by (s).

A	
	Page
abanci (Cwfd.), <i>Dialictus</i>	376
abdominalis (Fox), <i>Pseudopanurgus</i>	270
aberrans Ckll., <i>Colletes</i>	28
accepta Vier., <i>Andrena</i>	137
achilleae Mitch., <i>Dialictus</i>	377
acra Mitch., <i>Andrena</i>	111
(<i>Acunomia Nomia</i>)	506
<i>adela</i> Vier., <i>Andrena</i>	219
<i>adelipus</i> Vach., <i>Evylaeus</i>	350
admirandus (Sandh.), <i>Dialictus</i>	377
advertus Mitch., <i>Dialictus</i>	433
<i>aeruginosus</i> Sm., <i>Agapostemon</i>	452
aestivalis Patt., <i>Colletes</i>	29
aestivalis (Prov.), <i>Pseudopanurgus</i>	271
affinis (Sm.), <i>Hylaeus</i>	63
<i>Agapostemon</i>	450
alachuensis, Mitch., <i>Dialictus</i>	378
<i>albertensis</i> Ckll., <i>Colletes</i>	42
albescens Cress., <i>Colletes</i>	30
albipennis (Robt.), <i>Dialictus</i>	378
albisigna Vier., <i>Andrena</i>	211
albitarsis (Cress.), <i>Pseudopanurgus</i>	266
<i>albofoveata</i> Graen., <i>Andrena</i>	205
algida Sm., <i>Andrena</i>	218
aliciae Robt., <i>Andrena</i>	138
aliena Sm., <i>Andrena</i>	256
alleghaniensis Vier., <i>Andrena</i>	177
(<i>Alloperdita</i>), <i>Perdita</i>	310-313
alternatus Mitch., <i>Dialictus</i>	433
<i>americana</i> Dalla Torre, <i>Andrena</i>	173
<i>americana</i> (Sm.), <i>Melitta</i>	522
<i>americaniformis</i> Vier., <i>Melitta</i>	522
<i>americanus</i> Cress., <i>Colletes</i>	31
<i>Andrena</i>	19, 86-257
(<i>Andrena</i>), <i>Andrena</i>	104-110
ANDRENIDAE	20, 21, 86-330
andreniformis Sm., <i>Calliopsis</i>	238
andrenoides (Cress.), <i>Andrena</i>	238
<i>andrenoides</i> Vier., <i>Panurginus</i>	260
andrenoides (Sm.), <i>Pseudopanurgus</i>	272
andrewsi Ckll., <i>Colletes</i>	30
angusi Vier., <i>Andrena</i>	139
<i>annae</i> Ckll., <i>Andrena</i>	113
anomalous (Robt.), <i>Dialictus</i>	379
anonyma (Ckll.), <i>Augochloropsis</i>	464
antennariae Robt., <i>Sphecodes</i>	473
<i>antennata</i> Cress., <i>Hylaeus</i>	71
(<i>Anthemurgus</i>), <i>Pseudopanurgus</i>	265
<i>Anthocharessa</i>	86
<i>Anthophora</i>	17, 21
ANTHOPHORIDAE	20, 21
<i>Anthrena</i>	86
apertus (Sandh.), <i>Dialictus</i>	380
APIDAE	20
apocyni Mitch., <i>Dialictus</i>	381
apopkensis (Robt.), <i>Dialictus</i>	382
arabis Robt., <i>Andrena</i>	251
arcuatus (Robt.), <i>Evylaeus</i>	349
arenakensis Mitch., <i>Andrena</i>	177
arenicola (s) Timb., <i>Perdita</i>	318
<i>armaticeps</i> Cress., <i>Halictus</i>	334
armatus (s) Patt., <i>Colletes</i>	47
aroniae Mitch., <i>Sphecodes</i>	474
<i>arvensis</i> Patt., <i>Sphecodes</i>	486
<i>asaphes</i> Vach., <i>Augochlora</i>	456
<i>ashmeadi</i> Vier. & Ckll., <i>Andrena</i>	146
<i>ashmeadii</i> Robt., <i>Dialictus</i>	389
asteris Mitch., <i>Paralictus</i>	446
asteris Robt., <i>Andrena</i>	139
<i>asteris</i> Robt., <i>Pseudopanurgus</i>	272
asteroides Mitch., <i>Andrena</i>	140
<i>astios</i> Vach., <i>Augochlora</i>	456
athabascense (Sandh.), <i>Lasioglossum</i>	340
atlantica Mitch., <i>Andrena</i>	178
atlanticus Mitch., <i>Dialictus</i>	383
atlantis Mitch., <i>Sphecodes</i>	476
<i>atricornis</i> Sm., <i>Evylaeus</i>	359
atripennis Ckll., <i>Nomia</i>	508
atromontensis Cwfd., <i>Panurginus</i>	259
<i>Augochlora</i>	456
<i>Augochlorella</i>	458
<i>Augochloropsis</i>	463
aurata (Sm.), <i>Augochlorella</i>	459
<i>australis</i> Mitch., <i>Sphecodes</i>	481
<i>austrina</i> Robt., <i>Augochlorella</i>	460
autumnalis Mitch., <i>Sphecodes</i>	477
<i>autumnalis</i> Robt., <i>Dufourea</i>	516

B	
<i>bakeri</i> (s) Ckll., <i>Nomia</i>	512
<i>banksi</i> Mall., <i>Andrena</i>	254
<i>banksi</i> Mitch., <i>Dialictus</i>	434
<i>banksi</i> , Swenk, <i>Colletes</i>	32
<i>Banksiella</i> Ckll., <i>Augochlora</i>	456
<i>banksii</i> Lov., <i>Sphecodes</i>	478
<i>barbarica</i> Vier., <i>Andrena</i>	236
basilicus (Sandh.), <i>Dialictus</i>	383
basalis (Sm.), <i>Hylaeus</i>	76
<i>Betheliella</i>	515
bequaerti Vier., <i>Perdita</i>	300
beutenmuelleri Vier., <i>Andrena</i>	122
<i>bicolor</i> Robt., <i>Agapostemon</i>	455
bifurcata Mitch., <i>Andrena</i>	211
bilineata (s) Timb., <i>Perdita</i>	321
<i>binghami</i> Lov., <i>Hylaeus</i>	66
bipunctata Cress., <i>Andrena</i>	159
<i>Birkmania</i>	258
bisalicis Vier., <i>Andrena</i>	219
bishoppi Ckll., <i>Perdita</i>	303
<i>bisignata</i> Ckll., <i>Perdita</i>	318
<i>bisignata</i> Mitch., <i>Andrena</i>	122
<i>blatchleyi</i> Timb., <i>Perdita</i>	304
<i>bolliana</i> Ckll., <i>Augochloropsis</i>	466
boltoniae (Robt.), <i>Perdita</i>	304
<i>Bombus</i>	21
<i>braccata</i> Vier., <i>Andrena</i>	141
<i>Brachycephalapis</i>	522
<i>brachycephalus</i> Mitch., <i>Sphecodes</i>	479
<i>brachyceros</i> Graen., <i>Colletes</i>	34
<i>bradleyi</i> , Mitch., <i>Colletes</i>	33

<i>bradleyi</i> Mitch., <i>Evylaeus</i>	356
<i>bradleyi</i> Vier., <i>Andrena</i>	226
<i>bradleyi</i> Vier., <i>Perdita</i>	310
<i>bassicae</i> Mitch., <i>Andrena</i>	142
<i>brassicae</i> Mitch., <i>Dialictus</i>	384
<i>brevicornis</i> Robt., <i>Colletes</i>	34
<i>brevihirtus</i> Timb., <i>Colletes</i>	35
<i>bridwelli</i> Ckll., <i>Andrena</i>	248
<i>brimleyi</i> (Cwfd.), <i>Dialictus</i>	384
<i>brimleyi</i> Mitch., <i>Colletes</i>	34
<i>bruneri</i> (Cwfd.), <i>Dialictus</i>	384
<i>brysinici</i> Cwfd., <i>Dialictus</i>	411
(<i>Bythandrena</i>), <i>Andrena</i>	111-121

C

<i>caeruleus</i> Ashm., <i>Augochloropsis</i>	466
<i>callidus</i> (Sandh.), <i>Dialictus</i>	385
<i>Calliopsis</i>	86, 287-293
<i>campbelli</i> Ckll., <i>Andrena</i>	146
<i>canadensis</i> Cress., <i>Colletes</i>	41
<i>canadensis</i> D. T., <i>Andrena</i>	172
<i>canadensis</i> Mitch., <i>Sphecodes</i>	483
<i>capitosus</i> Sm., <i>Halictus</i>	334
<i>capitulatus</i> Vach., <i>Lasioglossum</i>	343
<i>carlini</i> Ckll., <i>Andrena</i>	111
<i>carolina</i> Timb., <i>Perdita</i>	313
<i>carolina</i> Vier., <i>Andrena</i>	228
<i>carolinensis</i> Mitch., <i>Andrena</i>	123
<i>carolinus</i> Mitch., <i>Colletes</i>	37
<i>carolinus</i> Mitch., <i>Sphecodes</i>	480
<i>castaneae</i> Mitch., <i>Sphecodes</i>	480
<i>cattelaе</i> (Ellis), <i>Dialictus</i>	386
<i>Caupolicana</i>	21, 23-24
<i>cauponarius</i> Ckll., <i>Colletes</i>	39
<i>ceanothi</i> Mitch., <i>Dialictus</i>	386
<i>ceanothi</i> Vier., <i>Andrena</i>	179
<i>Cephalictoides</i>	515
<i>cephalicus</i> Robt., <i>Paralictus</i>	447
<i>cephalotes</i> (D.T.), <i>Paralictus</i>	447
(<i>Cephalylaeus</i>), <i>Hylaeus</i>	76
<i>cerebrata</i> Mitch., <i>Andrena</i>	255
<i>certus</i> Mitch., <i>Hylaeus</i>	64
<i>chippewaensis</i> Mitch., <i>Andrena</i>	212
<i>Chloralictus</i>	368
<i>chorisis</i> Vach., <i>Augochloropsis</i>	465
<i>chromotricha</i> Ckll., <i>Andrena</i>	172
<i>chrysopsina</i> (s) Timb., <i>Perdita</i>	305
<i>ciliata</i> Patt., <i>Macropis</i>	526
<i>ciliatus</i> Patt., <i>Colletes</i>	35
<i>Cilissa</i>	522
<i>cinctipes</i> (Prov.), <i>Evylaeus</i>	350
<i>citrinella</i> (s) Graen., <i>Perdita</i>	322
<i>clarigastra</i> (s) Vier., <i>Andrena</i>	239
<i>clarkella</i> (Kby.), <i>Andrena</i>	104
<i>claytoniae</i> Robt., <i>Andrena</i>	205
<i>clematidis</i> Robt., <i>Sphecodes</i>	481
<i>cleomis</i> Titus, <i>Augochloropsis</i>	465
<i>clypeata</i> Sm., <i>Andrena</i>	159
<i>clypeolata</i> D.T., <i>Andrena</i>	159
<i>clypeonitens</i> Ckll., <i>Andrena</i>	172
<i>clypeonitens</i> Graen., <i>Andrena</i>	232
(<i>Cnemidandrena</i>), <i>Andrena</i>	172-175
<i>cockerelli</i> Graen., <i>Andrena</i>	105
<i>cockerelli</i> (s) (Dng.), <i>Psaenythia</i>	287
(<i>Cockerellia</i>), <i>Perdita</i>	300-302
<i>coeruleus</i> (Robt.), <i>Dialictus</i>	387
<i>Colletes</i>	17, 21, 24-59
COLLETIDAE	20, 23-85

<i>coloradensis</i> Cress., <i>Calliopsis</i>	289
<i>coloradensis</i> Titus, <i>Augochlorella</i>	461
<i>commoda</i> Sm., <i>Andrena</i>	124
<i>compacta</i> Mitch., <i>Andrena</i>	181
<i>compacta</i> Sm., <i>Colletes</i>	41
<i>compactus</i> Cress., <i>Colletes</i>	36
<i>compositarum</i> (Robt.), <i>Pseudopanurgus</i>	273
(<i>Conandrena</i>), <i>Andrena</i>	226-230
<i>concolor</i> (s) Robt., <i>Andrena</i>	188
<i>confederata</i> Vier., <i>Andrena</i>	125
<i>confertus</i> Say, <i>Sphecodes</i>	482
<i>confluens</i> (Sm.), <i>Hylaeus</i>	63
<i>confusa</i> Robt., <i>Augochlorella</i>	461
<i>confusus</i> Sm., <i>Halictus</i>	333
<i>connexus</i> (Cress.), <i>Dialictus</i>	429
<i>Conohalictoides</i>	515
<i>consobrina</i> Timb., <i>Perdita</i>	315
<i>consonus</i> Sandh., <i>Dialictus</i>	427
<i>constrictus</i> Prov., <i>Halictus</i>	333
<i>conveava</i> Prov., <i>Andrena</i>	128
<i>coreopsis</i> (Robt.), <i>Dialictus</i>	388
<i>coriaceum</i> (Sm.), <i>Lasioglossum</i>	341
<i>corni</i> Robt., <i>Andrena</i>	124
<i>coronus</i> Mitch., <i>Sphecodes</i>	483
<i>crassus</i> Vach., <i>Evylaeus</i>	349
<i>crataegi</i> Robt., <i>Andrena</i>	206
<i>crataegiphila</i> Vier. & Ckll., <i>Andrena</i>	205
<i>craterus</i> Lov., <i>Lasioglossum</i>	346
<i>crawfordi</i> Mitch., <i>Sphecodes</i>	483
<i>creberrimus</i> (Sm.), <i>Dialictus</i>	389
<i>crenata</i> Mitch., <i>Andrena</i>	221
<i>cresoni</i> (Ckll.), <i>Hylaeus</i>	70
<i>Cressoni</i> Westwood, <i>Nomia</i>	510
<i>cressonii</i> (Robt.), <i>Dialictus</i>	390
<i>cressonii</i> (Robt.), <i>Sphecodes</i>	484
<i>critica</i> Mitch., <i>Andrena</i>	113
<i>Cryptohalictoides</i>	515
<i>cuprea</i> Sm., <i>Augochloropsis</i>	465
<i>Curtisapis</i>	338
<i>cressonii</i> , <i>Andrena</i>	248

D

<i>daekei</i> Vier., <i>Andrena</i>	181
<i>davisi</i> Vier., <i>Andrena</i>	252
<i>davisii</i> Robt., <i>Sphecodes</i>	486
<i>delectatus</i> Mitch., <i>Dialictus</i>	435
<i>desponsa</i> Sm., <i>Andrena</i>	134
<i>determinata</i> Vier., <i>Andrena</i>	151
<i>Dialictus</i>	368-445
<i>Dialonia</i>	469
<i>Dichroa</i>	469
<i>dichrous</i> Sm., <i>Sphecodes</i>	486
(<i>Dieunomia</i>), <i>Nomia</i>	506
<i>dimidiatus</i> Lep., <i>Agapostemon</i>	455
<i>dimorpha</i> Mitch., <i>Andrena</i>	143
<i>discreta</i> Timb., <i>Perdita</i>	316
<i>discus</i> (Sm.), <i>Lasioglossum</i>	342
<i>distans</i> Prov., <i>Andrena</i>	154
<i>distinctus</i> Cress., <i>Colletes</i>	37
<i>distolus</i> Lov., <i>Sphecodes</i>	497
<i>divergenoides</i> Mitch., <i>Evylaeus</i>	351
<i>divergens</i> Lov., <i>Evylaeus</i>	351
<i>Dolichochole</i>	522
<i>dreisbachi</i> Mitch., <i>Andrena</i>	230
<i>dreisbachi</i> Mitch., <i>Dialictus</i>	391
<i>Drepanium</i>	469
<i>drymariae</i> Timb., <i>Perdita</i>	324
<i>dubia</i> Robt., <i>Andrena</i>	248
<i>dubitatus</i> Mitch., <i>Dialictus</i>	436

Dufourea	17, 19, 515-521
dunningi Ckll., <i>Andrena</i>	113
duplicata Mitch., <i>Andrena</i>	144
durangeonsis Vier. & Ckll., <i>Andrena</i>	229

E

electa (Cress.), <i>Caupolicana</i>	23
ellipticus (Kby.), <i>Hylaeus</i>	71
ellisiae Sandh., <i>Dialictus</i>	423
<i>Epihalictoides</i>	515
(<i>Epinomia</i>), <i>Nomia</i>	506
erigeniae Robt., <i>Andrena</i>	155
erythrogaster (Ashm.), <i>Andrena</i>	114
erythronii Robt., <i>Andrena</i>	212
<i>Eucera</i>	525
eulophi Robt., <i>Colletes</i>	42
eulophi Robt., <i>Hylaeus</i>	77
<i>Eunomia</i>	506
eurycaps Ellis, <i>Dialictus</i>	401
Evylaeus	348-363
exaltus Mitch., <i>Sphecodes</i>	487

F

<i>falcifer</i> Patt., <i>Sphecodes</i>	482
<i>falciferum</i> Robt., <i>Sphecodes</i>	482
<i>fasciata</i> Robt., <i>Halictus</i>	333
fattigi Mitch., <i>Dialictus</i>	392
fattigi Mitch., <i>Sphecodes</i>	488
<i>fedorensis</i> Ckll., <i>Calliopsis</i>	289
fenningeri Vier., <i>Andrena</i>	182
<i>ferrugineus</i> Swenk, <i>Colletes</i>	41
<i>fervida</i> Sm., <i>Augochloropsis</i>	465
<i>festiva</i> Sm., <i>Augochlora</i>	456
<i>fimbriata</i> Sm., <i>Andrena</i>	173
flammipes (Robt.), <i>Hylaeus</i>	64
flaveriae Mitch., <i>Dialictus</i>	393
flavifrons Sm., <i>Calliopsis</i>	293
<i>flavipes</i> Sm., <i>Calliopsis</i>	288
<i>flavoclypeata</i> Sm., <i>Andrena</i>	159
flexa Mall., <i>Andrena</i>	126
floridanus (s) (Robt.), <i>Dialictus</i>	414
floridanus (Robt.), <i>Hylaeus</i>	77
floridensis Timb., <i>Perdita</i>	311
<i>floridica</i> Ckll., <i>Augochloropsis</i>	466
forbesii Robt., <i>Andrena</i>	183
forbesii (Robt.), <i>Lasioglossum</i>	342
<i>fossata</i> Metz, <i>Hylaeus</i>	67, 68
foveata Timb., <i>Perdita</i>	307
foveolatus (Robt.), <i>Dialictus</i>	394
foxii (Robt.), <i>Evylaeus</i>	352
fragariana (s) Graen., <i>Andrena</i>	161
fragilis Sm., <i>Andrena</i>	231
frigida Sm., <i>Andrena</i>	105
fulgida (s) (Sm.), <i>Augochloropsis</i>	465
<i>fulgidus</i> Cwfd., <i>Evylaeus</i>	361
fulvipennis Sm., <i>Andrena</i>	145
<i>fulvipes</i> Sm., <i>Dialictus</i>	416
<i>fulvodorsata</i> , <i>Andrena</i>	244
<i>fulvofimbriata</i> Friese, <i>Augochloropsis</i>	465
fuscipenne (Sm.), <i>Lasioglossum</i>	434
<i>fuscisignata</i> Vier., <i>Andrena</i>	218

G

gabrielsoni Mitch., <i>Andrena</i>	115
gaugei (Ckll.), <i>Hylaeus</i>	72
galerus Lov. & Ckll., <i>Sphecodes</i>	488

gardineri Ckll., <i>Andrena</i>	146
<i>Gastrohalictus</i>	368
genuinus (Sandh.), <i>Dialictus</i>	394
georgica Timb., <i>Perdita</i>	307
georgicus (Ckll.), <i>Hylaeus</i>	77
geranii Robt., <i>Andrena</i>	221
<i>g. maculati</i> Robt., <i>Andrena</i>	154
<i>geranii-maculati</i> Vier., <i>Andrena</i>	154
gerardiae Cwfd., <i>Perdita</i>	317
gerardiae Cwfd., <i>Pseudopanurgus</i>	277
gerhardi Vier., <i>Perdita</i>	317
<i>Glyptobasis</i>	463
(<i>Gonandrena</i>), <i>Andrena</i>	230-237
<i>gracilis</i> Robt., <i>Evylaeus</i>	352
<i>gracillimus</i> D.T., <i>Evylaeus</i>	352
<i>graenicheri</i> Ellis, <i>Dialictus</i>	412
<i>graenicheri</i> Mitch., <i>Hylaeus</i>	79
<i>graenicheri</i> Timb., <i>Perdita</i>	308
gratiosa (Sm.), <i>Augochlorella</i>	460
<i>grandior</i> Ckll., <i>Andrena</i>	190
<i>Greeleyella</i>	258
grossicornis (Swenk & Ckll.), <i>Hylaeus</i>	71
<i>gulosus</i> Ckll., <i>Evylaeus</i>	349
(<i>Gymnandrena</i>), <i>Andrena</i>	122-135

H

HALICTIDAE	20, 21, 331-521
(<i>Halictoides</i>), <i>Dufourea</i>	515
halictoides Sm., <i>Perdita</i>	318
<i>Halictomorpha</i>	368
<i>Halictus</i>	17, 21, 332-338
<i>halophilus</i> Graen., <i>Dialictus</i>	395
halophitus (Graen.), <i>Dialictus</i>	395
<i>hartfordensis</i> Ckll., <i>Andrena</i>	244
hartii (Robt.), <i>Dialictus</i>	396
helianthi Mitch., <i>Pseudopanurgus</i>	267
helianthi Robt., <i>Andrena</i>	147
<i>Hemihalictus</i>	19, 363-364
heraclei Robt., <i>Andrena</i>	184
heraclei Robt., <i>Sphecodes</i>	489
heterognathus Mitch., <i>Dialictus</i>	397
heteropoda Say, <i>Nomia</i>	507
(<i>Heterosarus</i>), <i>Pseudopanurgus</i>	270-282
<i>heterus</i> Lov., <i>Sphecodes</i>	484
<i>heucherae</i> Robt., <i>Colletes</i>	29
(<i>Hexaperdita</i>), <i>Perdita</i>	303-309
highlandicus Mitch., <i>Dialictus</i>	398
hilaris Sm., <i>Andrena</i>	126
hippotes Robt., <i>Andrena</i>	184
<i>hirticeps</i> Sm., <i>Andrena</i>	105
<i>hirticincta</i> Prov., <i>Andrena</i>	173
<i>hirtignatha</i> Linsl., <i>Andrena</i>	105
<i>Holcopasites</i>	19
<i>hortensis</i> Lov., <i>Dialictus</i>	400
howardi Swenk, <i>Colletes</i>	38
<i>humeralis</i> Patt., <i>Augochloropsis</i>	466
hyalinus Prov., <i>Colletes</i>	39
hydrangeae Mitch., <i>Hylaeus</i>	79
hydrangeae Mitch., <i>Sphecodes</i>	490
<i>hydrophilus</i> Ckll., <i>Colletes</i>	45
<i>Hylaeus</i>	19, 60-85

I

ignitus (s) Ckll., <i>Sphecodes</i>	490
ilicis Mitch., <i>Andrena</i>	186
<i>ilicis</i> Mitch., <i>Colletes</i>	32

- illinoensis (Robt.), Dialictus 399
illinoensis (Robt.), Sphecodes 491
illinoensis (Cress.), Pseudopanurgus 274
illinoensis Robt., Andrena 161
illinoensis Robt., Colletes 42
illinoensis (Robt.), Hylaeus 64
imitatrix Cress., Andrena 205
imitatus (Sm.), Dialictus 400
inaequalis Cress., Colletes 47
inaequalis Say, Colletes 41
inconspicuus (Sm.), Dialictus 400
indianensis Ckll., Andrena 182
indianensis (s) Ckll., Perdita 302
integra Sm., Andrena 232
intrepidus Mitch., Dialictus 437
(Iomelissa), Andrena 252-253
ivanensis (s) Mitch., Andrena 249
- J**
- johnsonii Lov., Sphecodes 492
junaluskenensis Mitch., Dialictus 437
- K**
- kalmiae Atw., Andrena 186
kansasensis Ckll., Andrena 248
kincaidii Ckll., Colletes 41
kirbii (s) Sm., Nomia 508
Kirbya 522
knetschi Ckll., Sphecodes 493
krigiana Robt., Andrena 156
krombeini Timb., Perdita 327
- L**
- labiatifrons (Ckll.), Hylaeus 72
labrosiformis (Robt.), Pseudopanurgus 274
labrosus (Robt.), Pseudopanurgus 268
lacteipennis Timb., Perdita 302
lacustris Ckll., Augochloropsis 466
lacustris (s) Swenk, Colletes 40
laevissimus (Sm.), Dialictus 401
lamellicauda Ckll., Andrena 146
Lasioglossum 338-347
lata Vier., Andrena 222
laticeps Prov., Andrena 231
latisigna Vier. & Ckll., Andrena 248
latitarsis Robt., Colletes 43
lauracea Robt., Andrena 148
lautus Lov. & Ckll., Sphecodes 486
lectus Mitch., Dialictus 438
leeana Ckll., Hylaeus 77
lepida (s) Timb., Perdita 315
lepidii Graen., Dialictus 423
lepidus Cress., Calliopsis 288
lepidus Mitch., Dialictus 438
lerouxi Lep., Halictus 336
(Leucandrena), Andrena 211-217
leucomus Lov., Dialictus 413
leucozonium (Schr.), Lasioglossum 344
leviensis Mitch., Dialictus 403
levis Lov. & Ckll., Sphecodes 493
ligatus Say, Halictus 334
lineata Prov., Andrena 232
lineatulus (Cwfd.), Dialictus 403
longiceps Robt., Dialictus 388
longifacies Stephen, Colletes 43
- lovelli Vier., Dufourea 518
lucidula Sm., Augochloropsis 465
lucifera Ckll., Andrena 232
lupinella Ckll., Halictus 336
lustrans (Ckll.), Hemihalictus 363
- M**
- macfarlandi Vier., Sphecodes 486
macgillivrayi Ckll., Andrena 214
Machaeris 469
macilenta Prov., Andrena 214
macoupinensis Robt., Andrena 106
macoupinensis (Robt.), Evylaeus 353
macra Mitch., Andrena 127
Macropis 17, 19, 525-530
maculata Sm., (?) Calliopsis 293
maculipennis (s) Graen., Perdita 320
mandibularis Robt., Andrena 106
mandibularis Robt., Sphecodes 484
mandibularis Sm., Colletes 44
marginata Cress., Dufourea 516
marginipennis Cress., Nomia 508
mariae Robt., Andrena 187
marinus (Cwfd.), Dialictus 404
matilda Robt., Augochlorella 461
maura Ckll., Perdita 318
media Vier., Andrena 229
Megachile 19
MEGACHILIDAE 20
Megacilissa 23
Megilla 525
melanochroa Ckll., Andrena 161
Melitta 17, 21, 522-525
MELITTIDAE 20, 21, 522-530
melittoides (Vier.), Melitta 524
mendica Mitch., Andrena 189
mesoscopis (s) Swenk, Colletes 37
metallica (F.), Augochloropsis 465
metopii Mitch., Hylaeus 80
(Metziella), Hylaeus 78-79
mexicanorum (Ckll.), Psaenythia 286
miamiensis (s) Mitch., Colletes 48
michiganensis Mitch., Paralictus 448
(Micrandrena), Andrena 159-171
milwaukeeensis Graen., Andrena 107
(Mimandrena), Andrena 205-206
Mimulapis 515
miniatulus Mitch., Dialictus 405
minor Robt., Sphecodes 494
minutissimus Evers., Evylaeus 359
minyra Lov., Hylaeus 66
miranda Atw., Andrena 185
miranda Sm., Andrena 190
miserabilis Cress., Andrena 160
mitchelli Stephen, Colletes 32
mitchelli Timb., Perdita 311
modestus Say, Hylaeus 65
moesta Sm., Andrena 105
monardae (Vier.), Dufourea 518
monardae (s) Vier., Perdita 318
monroensis Mitch., Andrena 233
montensis Mitch., Andrena 191
morrisonella Vier., Andrena 192
morsei Mitch., Sphecodes 495
morsei Robt., Macropis 527
mosieri (s) Ckll., Augochlora 458
muesebecki (s) Mich., Pseudopanurgus 276
multiplicata Ckll., Andrena 190

multiplicatiformis Vier., *Andrena* 190
muskegonensis Mitch., *Dialictus* 439

N

nasonii Robt., *Andrena* 244
nearcticus Vach., *Halictus* 333
nebrascensis (Cwfd.), *Pseudopanurgus* 275
nebraskensis Cwfd., *Calliopsis* 291
neglectula Ckll., *Augochlorella* 459
nelumbonis (Robt.), *Evylaeus* 354
nelumbonis (Robt.), *Hylaeus* 67
Neohalictoides 515
neonana Vier., *Andrena* 163
neorhodura (s) Mitch., *Andrena* 113
nephelotus Lov. & Ckll., *Sphecodes* 484
nida Mitch., *Andrena* 240
nigrae Robt., *Andrena* 165
nigricornis F., *Agapostemon* 455
nigricorpus Mitch., *Sphecodes* 496
nigro-viridis (Graen.), *Dialictus* 406
nitidicaudus Ckll., *Colletes* 39
nitidus Sm., *Colletes* 37
Nitocris 506
nivalis Sm., *Andrena* 128
nivaloides Graen., *Andrena* 224
Nomada 19, 21
Nomadopsis 86
Nomia 21, 506-515
nortoni Cress., *Nomia* 510
nothoscordi Robt., *Andrena* 165
novae-angliae Vier., *Andrena* 224
novae-angliae Vier., *Perdita* 312
novae-angliae (Robt.), *Dufourea* 518
novascotiae Mitch., *Dialictus* 407
nubecula Sm., *Andrena* 174
nubila Timb., *Perdita* 309
nubilus Lov., *Dialictus* 378
nubilus Lov., *Sphecodes* 484
nucleolus Vier., *Hylaeus* 65
nuda (Prov.), *Macropis* 527
nuda Robt., *Andrena* 192
nudus Robt., *Colletes* 45
nymphaearum (Robt.), *Dialictus* 407
nymphalis (Sm.), *Dialictus* 409

O

oblongus (Lov.), *Dialictus* 409
obscura (Robt.), *Andrena* 193
obscurata Cress., *Perdita* 313
obscuripennis Sm., *Andrena* 129
obscurrans Lov. & Ckll., *Sphecodes* 481
obscurus (Robt.), *Dialictus* 410
occidentalis Cress., *Halictus* 335
occultus Sandh., *Dialictus* 418
oceanicus Ckll., *Dialictus* 407
octomaculata (Say), *Perdita* 321
Odontalictus 332
Odontochlor 456
oenotherae (Stevens), *Sphecodogastra* 365
(*Opandrena*), *Andrena* 248-249
opuntiae Ckll., *Colletes* 34
orbitatus Mitch., *Dialictus* 440
ornatipes Cress., *Halictus* 334
ornatus Mitch., *Hylaeus* 67
otsegoensis Mitch., *Dialictus* 440
Oxytroglossa 456

P

packardi Mitch., *Hylaeus* 77
packardi Mitch., *Sphecodes* 496
paenerugosa Vier., *Andrena* 198
pallidior Ckll., *Andrena* 246
pallidipennis (s) Graen., *Perdita* 302
palmarum Ckll., *Augochlora* 456
paludicola D.T., *Dialictus* 407
palustris Robt., *Dialictus* 407
Panurginus 86, 258-262
Parahalictoides 515
parakrigiana Mitch., *Andrena* 157
Paralictus 445-450
parallelus Say, *Halictus* 335
(*Parandrena*), *Andrena* 238-242
paraplesius Lov., *Sphecodes* 496
(*Paraprosopis*), *Hylaeus* 77
Paraugochloropsis 463
parisus Lov., *Evylaeus* 350
parnassiae Ckll., *Andrena* 213
parvus (Robt.), *Pseudopanurgus* 277
passiflorae (Robt.), *Pseudopanurgus* 265
patellata Patt., *Macropis* 528
pattoni Ckll., *Nomia* 512
pauper (Cress.), *Pseudopanurgus* 278
peckhami Ckll., *Andrena* 234
pectinatus (Robt.), *Evylaeus* 355
pectoralis (Sm.), *Evylaeus* 356
pennsylvanica Ckll., *Hylaeus* 65
pennsylvanicola Vier., *Andrena* 159
Perdita 86, 295-330
(*Perdita*), *Perdita* 315-324
Pereiraptis 458
perezi Robt., *Andrena* 114
perforatella Ckll., *Andrena* 184
perplexa Sm., *Andrena* 116
perpunctatus (Ellis), *Dialictus* 411
persimilis Ckll., *Nomia* 513
persimilis Graen., *Andrena* 172
persimilis Lov. & Ckll., *Sphecodes* 497
persimilis Vier., *Augochlorella* 459
persimulata Vier., *Andrena* 235
personata Robt., *Andrena* 165
phaceliae Mitch., *Andrena* 224
philanthus Mitch., *Dialictus* 441
picipes Cress., *Pseudopanurgus* 266
picta Mitch., *Andrena* 214
pictus (Cwfd.), *Dialictus* 412
pilosus (Sm.), *Dialictus* 413
pimpinellae Robt., *Sphecodes* 497
pineolensis Mitch., *Evylaeus* 358
pithanus Lov., *Sphecodes* 482
placata Mitch., *Andrena* 148
placida Sm., *Andrena* 214
placidensis Mitch., *Dialictus* 441
placitae Ckll., *Andrena* 162
planatus Lov., *Dialictus* 409
platyparia Robt., *Andrena* 236
platyparius (Robt.), *Paralictus* 448
plebeia Ckll., *Nomia* 510
poei Lep., *Halictus* 334
poemonii Robt., *Andrena* 157
polygonellae Timb., *Perdita* 323
politissimus Ckll., *Dialictus* 399
polytrichus Ckll., *Panurginus* 260
potens (Metz), *Hylaeus* 78
potentillae (Cwfd.), *Panurginus* 262
productus Robt., *Colletes* 45
profunda (s) Vier., *Andrena* 206

<i>promitens</i> Ckll., <i>Andrena</i>	159	<i>rufocinctus</i> Ashm., <i>Andrena</i>	238
<i>propinqua</i> Cress., <i>Colletes</i>	41	<i>rufosignata</i> Ckll., <i>Andrena</i>	230
<i>Prosapis</i>	60	<i>rugosa</i> Robt., <i>Andrena</i>	198
(<i>Prosopis</i>), <i>Hylaeus</i>	63-69	<i>rugosus</i> Cwfd., <i>Dialictus</i>	396
<i>prosporus</i> Lov. & Ckll., <i>Sphecodes</i>	498	<i>rugosus</i> (Robt.), <i>Pseudopanurgus</i>	269
<i>prostygus</i> Mitch., <i>Sphecodes</i>	499		
(<i>Protandrena</i>), <i>Psaenythia</i>	286	S	
<i>Proteraner</i>	469	<i>Sabulicola</i>	469
<i>Protoxaea</i>	20	<i>saccharina</i> Ckll. & Roh., <i>Andrena</i>	226
<i>provancheri</i> D.T., <i>Andrena</i>	231	<i>salicacea</i> Robt., <i>Andrena</i>	214
<i>provancheri</i> D.T., <i>Halictus</i>	333	<i>salicinella</i> Ckll., <i>Andrena</i>	162
<i>pruni</i> Robt., <i>Andrena</i>	117	<i>salicinellina</i> Vier. & Ckll., <i>Andrena</i>	159
<i>pruinus</i> (Robt.), <i>Dialictus</i>	415	<i>salicis</i> Robt., <i>Andrena</i>	219
<i>Psaenythia</i>	86, 286-287	<i>salictaria</i> Robt., <i>Andrena</i>	167
<i>Pseudaugochloropsis</i>	463	<i>sandhouseae</i> (Mich.), <i>Dialictus</i>	418
<i>pseudobscura</i> Mitch., <i>Andrena</i>	193	<i>saniculae</i> (Robt.), <i>Hylaeus</i>	73
<i>Pseudopanurgus</i>	19, 86, 263-285	<i>sayi</i> Robt., <i>Andrena</i>	131
(<i>Pseudopanurgus</i>), <i>Pseudopanurgus</i>	266-269	<i>sayi</i> Robt., <i>Hylaeus</i>	65
<i>pseudopurella</i> Strand, <i>Augochlorella</i>	461	<i>scabrosus</i> Prov., <i>Sphecodes</i>	486
(<i>Pterandrena</i>), <i>Andrena</i>	137-153	(<i>Scaphandrena</i>), <i>Andrena</i>	251
(<i>Ptilandrena</i>), <i>Andrena</i>	154-158	(<i>Schizandrena</i>), <i>Andrena</i>	206-209
<i>pulchella</i> Robt., <i>Andrena</i>	137	<i>schwarzii</i> (Ckll.), <i>Hylaeus</i>	68
<i>pulcher</i> Swenk, <i>Colletes</i>	50	<i>scitula</i> Patt., <i>Colletes</i>	47
<i>pulchra</i> Sm., <i>Agapostemon</i>	451	<i>scutellaris</i> Robt., <i>Andrena</i>	160
<i>punctata</i> Robt., <i>Colletes</i>	46	<i>scutellata</i> (s) D. T., <i>Andrena</i>	160
<i>punctiferus</i> Ckll., <i>Evylaeus</i>	349	<i>seavillensis</i> Mitch., <i>Andrena</i>	217
<i>pura</i> (Say), <i>Augochlora</i>	456	(<i>Seladonia</i>), <i>Halictus</i>	322
<i>pycnantheri</i> Robt., <i>Sphecodes</i>	500	<i>semirubra</i> Ckll., <i>Nomia</i>	508
<i>pygmaea</i> Cress., <i>Hylaeus</i>	70	<i>semirufa</i> Ckll., <i>Andrena</i>	128
<i>pyracanthae</i> Mitch., <i>Andrena</i>	194	<i>semivalida</i> Ckll., <i>Nomia</i>	508
<i>pyrura</i> Ckll., <i>Andrena</i>	124	<i>serotina</i> Robt., <i>Andrena</i>	237
		<i>seviensis</i> Mitch., <i>Andrena</i>	132
Q		<i>sexcinctus</i> Prov., <i>Lasioglossum</i>	341
<i>quadrifasciatus</i> Ckll., <i>Evylaeus</i>	353	<i>sieverti</i> Ckll., <i>Colletes</i>	41
<i>4-maculatus</i> Robt., <i>Evylaeus</i>	353	<i>sigmundi</i> Ckll., <i>Andrena</i>	200
<i>quebecensis</i> (Cwfd.), <i>Evylaeus</i>	358	(<i>Simandrena</i>), <i>Andrena</i>	244-247
<i>quintilis</i> Robt., <i>Andrena</i>	195	<i>similis</i> Robt., <i>Colletes</i>	44
		<i>similis</i> Robt., <i>Augochlorella</i>	459
R		<i>similis</i> Sm., <i>Lasioglossum</i>	344
<i>radiatula</i> Ckll., <i>Andrena</i>	200	<i>simplex</i> Robt., <i>Paralictus</i>	449
<i>radiatus</i> (Say), <i>Agapostemon</i>	451	<i>simplex</i> Sm., <i>Andrena</i>	151
<i>raleighensis</i> (Cwfd.), <i>Dialictus</i>	416	<i>simulata</i> Prov., <i>Andrena</i>	172
<i>ralenci</i> Cwfd., <i>Sphecodogastra</i>	365	<i>simulator</i> Mich., <i>Colletes</i>	44
<i>ranunculi</i> Robt., <i>Sphecodes</i>	500	<i>smilacinae</i> Robt., <i>Dialictus</i>	401
<i>recta</i> Mitch., <i>Andrena</i>	217	<i>smilacinae</i> Robt., <i>Sphecodes</i>	501
<i>regularis</i> Mall., <i>Andrena</i>	118	<i>solidaginis</i> Mitch., <i>Dialictus</i>	443
<i>rehni</i> Vier., <i>Andrena</i>	196	<i>solidaginis</i> Robt., <i>Andrena</i>	151
<i>resinata</i> Ckll., <i>Panurginus</i>	260	<i>solidaginis</i> (Robt.), <i>Pseudopanurgus</i>	280
<i>reticulatus</i> (Robt.), <i>Dialictus</i>	416	<i>solidaginis</i> Swenk, <i>Colletes</i>	49
<i>rhododactylus</i> D.T., <i>Dialictus</i>	416	<i>solonis</i> Graen., <i>Sphecodes</i>	495
<i>rhodura</i> Ckll., <i>Andrena</i>	114	<i>sopinci</i> (Cwfd.), <i>Evylaeus</i>	360
<i>robertsonellum</i> Mitch., <i>Dialictus</i>	388	<i>sparsus</i> (Cress.), <i>Hylaeus</i>	78
<i>Robertsoni</i> Ckll., <i>Augochlora</i>	456	<i>sparsus</i> Robt., <i>Dialictus</i>	400
<i>robertsonii</i> D.T., <i>Andrena</i>	237	<i>speciosa</i> Robt., <i>Colletes</i>	35
<i>robertsonii</i> D.T., <i>Colletes</i>	46	<i>Sphecodes</i>	469-506
<i>robervalensis</i> Mitch., <i>Andrena</i>	175	<i>Sphecodium</i>	469
<i>robustus</i> Swenk, <i>Colletes</i>	46	<i>Sphecodogastra</i>	364-367
<i>rohweri</i> (Ellis), <i>Dialictus</i>	418	<i>spinosa</i> Robt., <i>Colletes</i>	47
<i>rubi</i> Mitch., <i>Andrena</i>	198	<i>spiraeana</i> Robt., <i>Andrena</i>	202
<i>rubicundus</i> (Christ), <i>Halictus</i>	336	<i>splendens</i> (Lep.), <i>Agapostemon</i>	452
<i>ruborum</i> Ckll., <i>Halictus</i>	336	<i>spurcus</i> Vier., <i>Colletes</i>	39
<i>rudbeckiae</i> (Ckll. & Casad), <i>Hylaeus</i>	73	<i>steironematis</i> Robt., <i>Macropis</i>	529
<i>rudbeckiae</i> Robt., <i>Andrena</i>	149	<i>stevensi</i> (Cwfd.), <i>Hylaeus</i>	74
<i>rudbeckiae</i> (Robt.), <i>Pseudopanurgus</i>	279	<i>striata</i> (Prov.), <i>Augochlorella</i>	461
<i>rufibasis</i> Ckll., <i>Nomia</i>	512	<i>stricklandi</i> Ckll., <i>Colletes</i>	42
<i>rufitarsis</i> (Zett.), <i>Evylaeus</i>	359	<i>stultus</i> Cress., <i>Dialictus</i>	400
<i>rufithorax</i> Swenk, <i>Colletes</i>	50	<i>stygius</i> Robt., <i>Sphecodes</i>	501
		<i>subaustralis</i> (s) Ckll., <i>Andrena</i>	115

<i>subcommoda</i> Ckll., <i>Andrena</i>	206
<i>subconnexus</i> Ellis, <i>Dialictus</i>	403
<i>subquadratus</i> Sm., <i>Lasioglossum</i>	341
<i>subvalida</i> Blair, <i>Nomia</i>	507
<i>subvalidior</i> Blair, <i>Nomia</i>	508
<i>subversans</i> Mitch., <i>Dialictus</i>	419
<i>sumptuosa</i> (Sm.), <i>Augochloropsis</i>	466
<i>supraclypeatus</i> Mitch., <i>Dialictus</i>	420
<i>supracurta</i> Swenk & Ckll., <i>Hylaeus</i>	66
<i>surianae</i> Mitch., <i>Dialictus</i>	420
<i>susannae</i> Swenk, <i>Colletes</i>	49
<i>swenki</i> Cwfd., <i>Perdita</i>	324

T

(<i>Taeniandrena</i>), <i>Andrena</i>	250
<i>tahitensis</i> Mitch., <i>Dialictus</i>	421
<i>tallahasensis</i> (s) Mitch., <i>Andrena</i>	249
<i>tamiimensis</i> Mitch., <i>Dialictus</i>	421
<i>tardula</i> Ckll., <i>Andrena</i>	205
<i>tarponensis</i> Mitch., <i>Dialictus</i>	423
<i>tegularis</i> (Robt.), <i>Dialictus</i>	423
<i>teporus</i> (Lov.), <i>Hylaeus</i>	75
<i>testaceus</i> (Robt.), <i>Dialictus</i>	424
<i>Tetrachlor</i>	463
<i>texana</i> (Cress.), <i>Sphecodogastra</i>	365
<i>texanus</i> Cress., <i>Agapostemon</i>	454
<i>texanus</i> Cress., <i>Halictus</i>	334
<i>thaspis</i> Graen., <i>Andrena</i>	108
<i>thaspis</i> Robt., <i>Hylaeus</i>	78
<i>thoracicus</i> Sm., <i>Colletes</i>	50
(<i>Thysandrena</i>), <i>Andrena</i>	218-225
<i>thysanellae</i> Mitch., <i>Colletes</i>	51
<i>titusensis</i> Mitch., <i>Colletes</i>	51
<i>townesi</i> Mitch., <i>Sphecodes</i>	502
<i>townsendi</i> Ckll., <i>Halictus</i>	334
(<i>Trachandrena</i>), <i>Andrena</i>	177-204
<i>transformans</i> Ckll., <i>Andrena</i>	248
<i>trentonensis</i> Ckll., <i>Sphecodes</i>	503
<i>triangularis</i> Ckll., <i>Hylaeus</i>	63
<i>triangulifera</i> Vach., <i>Nomia</i>	513
<i>tricolor</i> (s) (Ckll.), <i>Pseudopanurgus</i>	270
<i>tricolor</i> Lep., <i>Agapostemon</i>	451
<i>tridens</i> Robt., <i>Andrena</i>	109
<i>tristicornis</i> Ckll., <i>Andrena</i>	174
<i>trumani</i> Vier. & Ckll., <i>Andrena</i>	248
<i>truncata</i> Vier., <i>Andrena</i>	172
<i>truncatus</i> (Robt.), <i>Evylaeus</i>	361
<i>tumida</i> Vier., <i>Andrena</i>	224

U

<i>unica</i> Mitch., <i>Andrena</i>	203
<i>unicus</i> (Sandh.), <i>Dialictus</i>	425
<i>uvulariae</i> Mitch., <i>Andrena</i>	245

V

<i>valida</i> Say, <i>Nomia</i>	507
<i>validescens</i> Blair, <i>Nomia</i>	507

<i>validus</i> Cress., <i>Colletes</i>	52
<i>varifrons</i> Cress., <i>Hylaeus</i>	71
<i>verbenae</i> Robt., <i>Calliopsis</i>	291
(<i>Verbenapis</i>), <i>Calliopsis</i>	291-292
<i>verna</i> Mitch., <i>Andrena</i>	206
<i>vernalis</i> Prov., <i>Calliopsis</i>	288
<i>vernalis</i> Mitch., <i>Andrena</i>	168
<i>versans</i> (Lov.), <i>Dialictus</i>	427
<i>versatus</i> (Robt.), <i>Dialictus</i>	428
<i>verticalis</i> (Cress.), <i>Hylaeus</i>	76
<i>vestita</i> Prov., <i>Andrena</i>	244
<i>viburnella</i> Graen., <i>Andrena</i>	119
<i>vicina</i> Sm., <i>Andrena</i>	132
<i>vicinalis</i> Graen., <i>Colletes</i>	40
<i>viciniformis</i> Robt., <i>Andrena</i>	113
<i>victima</i> Sm., <i>Andrena</i>	134
<i>violae</i> Robt., <i>Andrena</i>	252
<i>virescens</i> (F.) <i>Agapostemon</i>	455
<i>virginiana</i> Mitch., <i>Andrena</i>	203
<i>virginicus</i> (Ckll.), <i>Pseudopanurgus</i>	281
<i>viridatus</i> (Lov.), <i>Dialictus</i>	430
<i>viridissimus</i> Vier., <i>Augochloropsis</i>	465
<i>viridula</i> Sm., <i>Augochloropsis</i>	465
<i>viridulus</i> Robt., <i>Agapostemon</i>	455
<i>volusiensis</i> Mitch., <i>Hylaeus</i>	69
<i>votula</i> Mitch., <i>Andrena</i>	204
<i>vulgaris</i> Vier., <i>Andrena</i>	222

W

<i>weedi</i> Vier., <i>Andrena</i>	200
<i>weemsi</i> Mitch., <i>Dialictus</i>	431
<i>wellesleyana</i> Robt., <i>Andrena</i>	241
<i>wheeleri</i> Graen., <i>Andrena</i>	246
<i>wheeleri</i> Mitch., <i>Dialictus</i>	445
<i>wheeleri</i> Mitch., <i>Sphecodes</i>	503
<i>wickhami</i> Ckll., <i>Perdita</i>	302
<i>wilkella</i> (Kby.), <i>Andrena</i>	250
<i>willistoni</i> Robt., <i>Colletes</i>	53
<i>wilmattae</i> Ckll., <i>Andrena</i>	124
<i>wilmattae</i> Ckll., <i>Colletes</i>	54
<i>winkleyi</i> Vier., <i>Andrena</i>	250

X

<i>Xylocopa</i>	21
XYLOCOPIDAE	20
<i>xystis</i> Vach., <i>Augochlorella</i>	459

Z

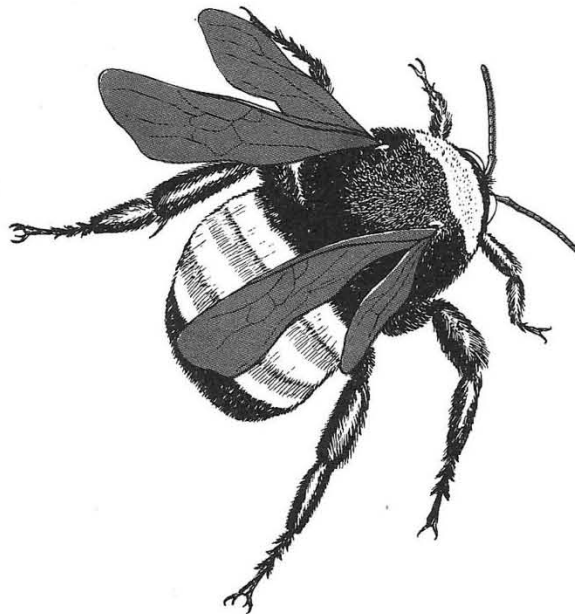
<i>Zephyrus</i> (Sm.), <i>Dialictus</i>	431
<i>ziziae</i> Robt., <i>Andrena</i>	168
<i>ziziae</i> Robt., <i>Hylaeus</i>	63
<i>ziziaeformis</i> Ckll., <i>Andrena</i>	169
<i>zonulum</i> (Sm.), <i>Lasioglossum</i>	346

Dec., 1962

Tech. Bul. No. 152

INDEX
**Bees of the
Eastern
United States**

Volume II



By Theodore B. Mitchell

*Professor of Entomology
North Carolina State College*

Published by

The North Carolina Agricultural Experiment Station
with support from
The National Science Foundation

Tables of Distribution

	Page
1. Lithurgus, Anthidium, Dianthidium, Parathidium, Anthidiellum and Heteranthidium	32
2. Stelis and Heterostelis	48
3. Prochelostoma, Heriades, Ashmeadiella and Hoplitis	68
4. Osmia (Osmia, Acanthosmioides, Cephalosmia, Centrosmia, Monilosmia, Diceratosmia, Chalcosmia, Nothosmia and Chenosmia)	103
5. Megachile (Megachile, Litomegachile, Eutricharaea, Delomegachile, Megachiloides and Xeromegachile)	155
6. M. (Phaenosarus, Xanthosarus, Argyropile, Leptorachis, Acentron, Pseudocentron, Melanosarus, Sayapis, Archimegachile and Chelostomoides)	191
7. Coelioxys	230
8. Exomalopsis, Ptilothrix, Melitoma, Peponapis, Xenoglossa, Cemolobus, Anthedonia, Florilegus and Svastra	263
9. Melissodes (Melissodes, Heliomelissodes, Apomelissodes, Callimelissodes and Eumelissodes)	310
10. Xenoglossodes, Tetralonia, Anthophora, Emphoropsis and Centris	337
11. Nomada (Gnathias, Micronomada, Holonomada, Centrias and Nomadula)	372
12. Nomada (Callinomada, Phor, Pachynomada and Heminomada)	401
13. Nomada (Nomada)	437
14. Epeolus	458
15. Triepeolus	485
16. Holcopasites, Neolarra, Epeoloides, Melecta, Xeromelecta and Ericrocis	499
17. Ceratina and Xylocopa	512
18. Bombus, Psithyrus and Apis	546

INDEX

Valid names are in roman type, synonyms in italics, genera are capitalized, subgenera are in parentheses, and subspecies are indicated by (s).

A	
<i>Abda</i>	251
<i>abrupta</i> Say, Anthophora	324
(<i>Acanthosmioides</i>) <i>Osmia</i>	69, 73
(<i>Acentron</i>), <i>Megachile</i>	108, 165-166
<i>Aceratosmia</i>	69
<i>acuta</i> Sm., <i>Megachile</i>	157
<i>addenda</i> Cress., <i>Megachile</i>	131
<i>aegis</i> LaBerge, <i>Svastra</i>	256
<i>aenea</i> L., <i>Osmia</i>	85
<i>affabilis</i> Cress., <i>Nomada</i>	361
<i>affinis</i> Cress., <i>Bombus</i>	518
<i>agilis</i> Cress., <i>Melissodes</i>	282
<i>alachuensis</i> Mitch., <i>Triepeolus</i>	462
<i>albata</i> (Cress.), <i>Xenoglossodes</i>	311
<i>albifrons</i> (Kby), <i>Hoplitis</i>	58
<i>albitarsis</i> Cress., <i>Megachile</i>	165
<i>albiventris</i> Cress., <i>Osmia</i>	88
<i>albofasciata</i> Sm., <i>Nomada</i>	346
<i>albohirta</i> Mitch., <i>Osmia</i>	94
<i>albula</i> Lov. & Ckll., <i>Megachile</i>	135
(<i>Alcidamea</i>) <i>Hoplitis</i>	56, 61-64
<i>Alfkenella</i>	323
<i>aliena</i> Sm., <i>Andrena</i>	547
<i>Alpigenobombus</i>	513
<i>alternata</i> Say, <i>Coelioxys</i>	195
<i>altilis</i> Cress., <i>Coelioxys</i>	215
<i>ambigua</i> Sm., <i>Melissodes</i>	300
<i>Ambly</i>	69
<i>americanorum</i> Fabr., <i>Bombus</i>	524
(<i>Amegilla</i>), <i>Anthophora</i>	323, 330
<i>americana</i> Kby, <i>Nomada</i>	365
(<i>Andronicus</i>) <i>Hoplitis</i>	56, 59
<i>annulata</i> Sm., <i>Nomada</i>	380
<i>Anthedon</i>	251
<i>Anthedonia</i>	251-253
<i>Anthemoëssa</i>	323
<i>Anthemois</i>	108
<i>Anthidiellum</i>	18-22
<i>Anthidium</i>	9-12
<i>Anthophora</i>	323-331
ANTHOPHORIDAE	233-499
(<i>Anthophorisca</i>), <i>Exomalopsis</i>	236-238
<i>Anthyporoides</i>	323
<i>Apathus</i>	538
<i>Apiarus</i>	544
<i>apicalis</i> Spin., <i>Megachile</i>	120
<i>apicata</i> Lov. & Ckll., <i>Melissodes</i>	276
APIDAE	513-546
<i>Apis</i>	544-546
<i>appalachensis</i> (s) Mitch., <i>Megachile</i>	134
<i>aquilarum</i> Ckll., <i>Nomada</i>	372
(<i>Archimegachile</i>), <i>Megachile</i>	108, 181-182
<i>ardens</i> Sm., <i>Centris</i>	335
<i>arenicola</i> (s) Cwfd., <i>Coelioxys</i>	224
<i>argentifrons</i> (s) (Cress.), <i>Hoplitis</i>	59
(<i>Arogochila</i>) <i>Ashmeadiella</i>	53
(<i>Argyropile</i>), <i>Megachile</i>	108, 159-163
<i>Argyroselenis</i>	438
<i>armatella</i> Ckll., <i>Nomada</i>	402
<i>articulata</i> Rob., <i>Nomada</i>	411
<i>articulata</i> Sm., <i>Nomada</i>	365
<i>aschenborniana</i> Ckll., <i>Melissodes</i>	273
<i>Ashmeadiella</i>	53-56
<i>ashtoni</i> (Cress.), <i>Psithyrus</i>	539
<i>Ashtonipsithyrus</i>	438
<i>aspera</i> Mitch., <i>Megachile</i>	129
<i>assimilis</i> Sm., <i>Melissodes</i>	300
<i>asteris</i> Ckll., <i>Heriades</i>	51
<i>asteris</i> Cwfd., <i>Coelioxys</i>	196
<i>asteris</i> Mitch., <i>Exomalopsis</i>	236
<i>asteris</i> Rob., <i>Melissodes</i>	300
<i>astragali</i> (s), Ckll., <i>Bombus</i>	529
<i>ater</i> Mitch., <i>Stelis</i>	39
<i>atlantica</i> (s) Lins., <i>Melecta</i>	492
<i>atlantica</i> Mitch., <i>Coelioxys</i>	198
<i>atlanticus</i> (s) Mitch., <i>Triepeolus</i>	479
<i>atrifrons</i> Ckll., <i>Svastra</i>	259
<i>atrimitra</i> (s) LaBerge, <i>Svastra</i>	259
<i>atripes</i> (Cress.), <i>Svastra</i>	257
<i>atripes</i> (s) Mitch., <i>Triepeolus</i>	474
<i>atriventris</i> Cress., <i>Osmia</i>	95
<i>atriventris</i> (Sm.), <i>Tetralonia</i>	313
<i>audax</i> Mitch., <i>Megachile</i>	140
<i>augustiana</i> Mitch., <i>Nomada</i>	402
<i>aurescens</i> Ckll., <i>Melissodes</i>	273
<i>auricomus</i> (s) (Rob.), <i>Bombus</i>	520
<i>aurigenia</i> Cress., <i>Melissodes</i>	282
<i>australis</i> (Cress.), <i>Heterostelis</i>	33
<i>australis</i> Mitch., <i>Epeolus</i>	441
<i>australis</i> Mitch., <i>Nomada</i>	367
<i>Autochelostoma</i>	56
<i>autumnalis</i> Mitch., <i>Nomada</i>	382
<i>autumnalis</i> Rob., <i>Epeolus</i>	442
<i>autumnalis</i> Rob., <i>Melissodes</i>	289
<i>avara</i> Cress., <i>Megachile</i>	134
<i>azaleae</i> Mitch., <i>Nomada</i>	403
B	
<i>bahamensis</i> Mitch., <i>Megachile</i>	169
<i>banksi</i> (Ckll.), <i>Epeolus</i>	442
<i>banksi</i> Ckll., <i>Nomada</i>	404
<i>banksi</i> Cwfd., <i>Coelioxys</i>	213
<i>barbatus</i> Rob., <i>Heriades</i>	51
<i>belfragei</i> (Cress.), <i>Tetralonia</i>	315
<i>bella</i> Cress., <i>Nomada</i>	346
<i>bermudensis</i> Mitch., <i>Megachile</i>	167
<i>bethunei</i> Ckll., <i>Nomada</i>	382
<i>bidentata</i> Prov., <i>Anthophora</i>	328
<i>bidentis</i> Ckll., <i>Melissodes</i>	283
<i>bifasciatus</i> Cress., <i>Epeolus</i>	443
<i>bilineatum</i> (s) Schw., <i>Anthidium</i>	11
<i>bilobata</i> Swenk, <i>Nomada</i>	265, 426
<i>bimaculata</i> (Lep.), <i>Melissodes</i>	267
<i>bimaculatus</i> Cress., <i>Bombus</i>	531
<i>binotata</i> Say, <i>Melissodes</i>	267
<i>binotatus</i> (s) Rob., <i>Nomada</i>	351
<i>birkmanni</i> Ckll., <i>Stelis</i>	40
<i>bishoppi</i> Ckll., <i>Megachile</i>	161
<i>bishoppi</i> Ckll., <i>Nomada</i>	383
<i>blakei</i> Ckll., <i>Melissodes</i>	295
<i>boharti</i> Mitch., <i>Coelioxys</i>	206
<i>boltoniae</i> Rob., <i>Melissodes</i>	284
<i>Bombias</i>	513
<i>bombiformis</i> (Cress.), <i>Ptilothrix</i>	240
<i>bomboides</i> Kby, <i>Anthophora</i>	325

<i>Bombomelecta</i>	492	<i>clypeonitens</i> Graen., <i>Andrena</i>	547
<i>Bombus</i>	513-538	<i>enici</i> Rob., <i>Melissodes</i>	274
<i>boreale</i> (s) (Rob.), <i>Anthidiellum</i>	20	<i>cockerelli</i> (Cwfd.), <i>Neolarra</i>	490
<i>borealis</i> Cress., <i>Hoplitis</i>	58	<i>Cockerelli</i> Fox, <i>Centris</i>	334
<i>borealis</i> Kby., <i>Bombus</i>	522	<i>cockerelli</i> H.S.Sm., <i>Ceratina</i>	501
(<i>Brachymelissodes</i>), <i>Svastra</i>	255	<i>cockerelli</i> Titus, <i>Heteranthidium</i>	29
<i>Bremus</i>	513	<i>coctus</i> (s) Bequaert & Plath	537
<i>brevis</i> Cress., <i>Coelioxys</i>	215	<i>Coelioxys</i>	192-232
<i>brevis</i> , Say, <i>Megachile</i>	114	<i>coerulescens</i> (L.), <i>Osmia</i>	85
<i>brimleyi</i> Mitch., <i>Megachile</i>	143	<i>cognata</i> Cress., <i>Osmia</i>	79
<i>bruesi</i> Ckll., <i>Melissodes</i>	273	<i>cognatum</i> Cress., <i>Anthidium</i>	10
<i>bruesi</i> Mitch., <i>Lithurgus</i>	8	<i>collinsiae</i> Rob., <i>Osmia</i>	96
<i>bucephala</i> Cress., <i>Osmia</i>	76	<i>coloradella</i> Ckll., <i>Osmia</i>	89
<i>bucephala</i> Sm., <i>Megachile</i>	179	<i>coloradensis</i> Cress., <i>Melissodes</i>	280
<i>buconnis</i> (Say), <i>Ashmeadiella</i>	54	<i>colorata</i> Mitch., <i>Nomada</i>	386
C			
<i>caesareus</i> (s) Ckll., <i>Dialictus</i>	547	<i>communis</i> Cress., <i>Melissodes</i>	269
<i>calcarata</i> Rob., <i>Ceratina</i>	502	<i>composita</i> Mitch., <i>Nomada</i>	408
<i>calliginosa</i> (s) (Cress.), <i>Svastra</i>	261	<i>compressus</i> Sm., <i>Lithurgus</i>	7
<i>calliopsidis</i> (Lins.), <i>Holcopasites</i>	486	<i>compta</i> (Cress.), <i>Anthedonia</i>	252
<i>californica</i> (Cress.), <i>Xeromelecta</i>	494	<i>comptooides</i> Rob., <i>Melissodes</i>	271
(<i>Callinomada</i>), <i>Nomada</i>	338, 372-377	<i>comstockii</i> Cress., <i>Coelioxys</i>	200
<i>campanulae</i> (Rob.), <i>Megachile</i>	182	<i>concaucus</i> (Cress.), <i>Triepeolus</i>	464
<i>canadensis</i> Cress., <i>Anthophora</i>	325	<i>concinna</i> Sm., <i>Megachile</i>	121
<i>canadensis</i> Cress., <i>Osmia</i>	79	<i>concolor</i> (s) (Rob.), <i>Triepeolus</i>	472
<i>canadensis</i> Friese, <i>Megachile</i>	138	<i>condignus</i> (Cress.), <i>Florilegus</i>	253
<i>canadensis</i> Mitch., <i>Epeolus</i>	444	<i>confusa</i> Rob., <i>Melissodes</i>	286
<i>canadensis</i> Rob., <i>Osmia</i>	90	<i>confusiformis</i> Ckll., <i>Melissodes</i>	286
<i>canadensis</i> Slad., <i>Hoplitis</i>	62	<i>conjuncta</i> (Cress.), <i>Osmia</i>	81
<i>capillata</i> Mitch., <i>Nomada</i>	406	<i>conjunctoides</i> Rob., <i>Osmia</i>	83
<i>capitalis</i> Mitch., <i>Nomada</i>	385	<i>consimilis</i> Cress., <i>Bombus</i>	537
<i>carinata</i> Cress., <i>Heriades</i>	49	<i>consultus</i> Frank., <i>Psithyrus</i>	542
<i>carolina</i> Fab., <i>Xylocopa</i>	510	<i>contiguus</i> Cress., <i>Psithyrus</i>	540
<i>carolinae</i> Ckll., <i>Nomada</i>	351	<i>coquilletti</i> Ckll., <i>Triepeolus</i>	465
<i>carolinensis</i> Brimley, <i>Svastra</i>	259	<i>cordata</i> Rob., <i>Osmia</i>	89
<i>carolinus</i> Mitch., <i>Epeolus</i>	445	<i>coreopsana</i> Mitch., <i>Megachile</i>	146
<i>castoris</i> (s) Ckll., <i>Bombus</i>	529	<i>coreopsis</i> Rob., <i>Melissodes</i>	286
<i>ceanothi</i> Ckll., <i>Nomada</i>	406	<i>cornelliana</i> Ckll., <i>Nomada</i>	352
<i>Cemolobus</i>	249-251	<i>corticalis</i> Gerst., <i>Osmia</i>	77
(<i>Centrias</i>), <i>Nomada</i>	338, 364-365	<i>costalis</i> Cress., <i>Stelis</i>	37
<i>Centris</i>	333-337	<i>crassipes</i> (Cress.), <i>Heteranthidium</i>	24
<i>Centrosmia</i> (<i>Osmia</i>)	69, 76-78	<i>crassula</i> Ckll., <i>Nomada</i>	354
<i>centuncularis</i> (L.), <i>Megachile</i>	124	<i>crataegina</i> Ckll., <i>Hoplitis</i>	65
<i>cephalica</i> Prov., <i>Megachile</i>	179	<i>crawfordi</i> Graen., <i>Heriades</i>	50
(<i>Cephalosmia</i>) <i>Osmia</i>	69, 75	<i>cresoni</i> (s) Ckll., <i>Bombus</i>	521
<i>Cephen</i>	338	<i>cresoni</i> D.T., <i>Coelioxys</i>	215
<i>Ceraplastes</i>	35	<i>cresoni</i> D.T., <i>Osmia</i>	81
<i>Ceratias</i>	108	(<i>Cresoniella</i>), <i>Megachile</i>	108
<i>Ceratina</i>	500-507	<i>cresonii</i> Rob., <i>Nomada</i>	409
(<i>Ceratinula</i>), <i>Ceratina</i>	501	<i>cresonii</i> (Rob.), <i>Triepeolus</i>	466
<i>Ceratosmia</i>	69	<i>crudelis</i> Cress., <i>Nomada</i>	410
<i>Ceri-anthidium</i>	18	<i>Ctenosmia</i>	56
<i>cevalliae</i> Ckll., <i>Bombus</i>	524	<i>cucurbitarum</i> Ckll., <i>Xenoglossa</i>	248
(<i>Chalcosmia</i>) <i>Osmia</i>	69, 84-88	(<i>Cullumanobombus</i>), <i>Bombus</i>	513
<i>chalybea</i> Sm., <i>Osmia</i>	84	<i>cuneata</i> (Rob.), <i>Nomada</i>	347
<i>charlottensis</i> Mitch., <i>Triepeolus</i>	462	<i>curvatum</i> (Sm.), <i>Dianthidium</i>	15
(<i>Chelostomoides</i>), <i>Megachile</i>	108, 182-190	<i>cyanea</i> Gir., <i>Osmia</i>	85
(<i>Chelynia</i>) <i>Stelis</i>	35, 40	(<i>Cyanocentris</i>), <i>Centris</i>	333
(<i>Chenosmia</i>) <i>Osmia</i>	69, 95-102	<i>cylindrica</i> (Cress.), <i>Hoplitis</i>	59
<i>chippewaense</i> Graen., <i>Heteranthidium</i>	29, 30	<i>Cyphopyga</i>	108
<i>chlorops</i> Ckll., <i>Osmia</i>	79	D	
(<i>Chlorosmia</i>) <i>Hoplitis</i>	56	<i>dacotana</i> Ckll., <i>Nomada</i>	365
<i>cinctipes</i> (Prov.), <i>Evyllaenus</i>	547	<i>dakotensis</i> Mitch., <i>Megachile</i>	145
<i>cirsianus</i> Mitch., <i>Triepeolus</i>	463	<i>dapona</i> Bridwell, <i>Melissodes</i>	274
<i>citrinus</i> (Sm.), <i>Psithyrus</i>	540	<i>davidsoniella</i> Ckll., <i>Osmia</i>	87
<i>Clavicera</i>	500	<i>deayi</i> (s) Chandler, <i>Bombus</i>	532
(<i>Clisodon</i>), <i>Anthophora</i>	323, 328	<i>decemnotatus</i> (s) Rob., <i>Nomada</i>	347
<i>clypeata</i> (Slad.), <i>Hoplitis</i>	57	<i>decepta</i> Mitch., <i>Nomada</i>	411
		<i>decipiens</i> Lov. & Ckll., <i>Megachile</i>	126

<i>deflexa</i> Cress., Megachile	146
(<i>Delomegachile</i>), Megachile	108, 131-141
<i>dentariae</i> (Rob.), Nomada	386
<i>denticulata</i> (s) Cress., Ashmeadiella	55
<i>denticulata</i> Rob., Nomada	411
<i>denticulata</i> Sm., Melissodes	288
<i>dentiventris</i> Sm., Melissodes	289
<i>depressa</i> Cress., Nomada	413
<i>depressicauda</i> Ckll., Nomada	413
<i>derelictula</i> Ckll., Megachile	122
(<i>Derotropis</i>), Megachile	108
<i>desponsa</i> Sm., Melissodes	274
<i>detrita</i> Mitch., Nomada	414
<i>Diadasiella</i>	235
<i>Dianthidium</i>	15-18
(<i>Diceratostmia</i>) Osmia	69, 81-84
<i>dilecta</i> Cress., Tetralonia	321
<i>dimidiati-ventris</i> Dours, Megachile	120
<i>disparilis</i> Cress., Megachile	179
<i>distincta</i> Cress., Osmia	90
<i>distinctus</i> (Cress.), Triepeolus	467
<i>diversicolor</i> Cwfd., Stelis	39
<i>dolichos</i> Fox, Coelioxys	200
<i>donatus</i> (Sm.), Triepeolus	467
<i>dorsale</i> (Lep.), Heteranthidium	26
<i>dorsalis</i> Prov., Bombus	533
<i>dreisbachi</i> Mitch., Nomada	414
<i>dubitata</i> (Cress.), Tetralonia	316
<i>dubitata</i> Sm., Coelioxys	220
<i>dupla</i> Say, Ceratina	503

E

<i>electa</i> Cress., Nomada	388
<i>electella</i> Ckll., Nomada	389
<i>emoryi</i> Ckll., Megachile	156
<i>Emphor</i>	240
<i>Emphoropsis</i>	331-333
<i>Energoponus</i>	240
<i>Entechmia</i>	242
<i>Epeoloides</i>	490-492
<i>Epeolus</i>	438-458
(<i>Epimelissodes</i>), Svastra	255-262
<i>Epimomispractor</i>	235
<i>Ericrocis</i>	497-498
<i>erigeronis</i> Mitch., Epeolus	445
<i>erigeronis</i> Rob., Nomada	364
<i>errans</i> Fox, Centris	335
<i>Eusynhalonia</i>	312
(<i>Eutricharaea</i>), Megachile	108, 120-124
<i>exclamans</i> Vier., Megachile	129
<i>Exomalopsis</i>	235-240
(<i>Exomalopsis</i>), <i>Exomalopsis</i>	238-240
<i>expallidus</i> (s) Ckll., Bombus	536
<i>Eucera</i> see Tetralonia	312
<i>exilis</i> , Megachile	184

F

<i>faceta</i> Cress., Osmia	87
<i>felti</i> Ckll., Osmia	78
<i>femorata</i> Sm., Megachile	157
<i>fernaldae</i> Frank., Psithyrus	541
<i>Fernaldaepsithyrus</i>	538
<i>fervida</i> Sm., Nomada	354
<i>Fervidobombus</i>	513
<i>fervidus</i> (Fabr.), Bombus	523
<i>festinata</i> Prov., Melissodes	300
<i>festiva</i> Cress., Nomada	390
<i>figginsi</i> Ckll., Osmia	89
<i>fimbriata</i> Cress., Melissodes	277
<i>floridana</i> Cress., Coelioxys	202

<i>floridana</i> (s) Graen., Stelis	38
<i>floridana</i> (s) Mitch., Ceratina	505
<i>floridana</i> (Rob.), Ashmeadiella	55
<i>floridana</i> Rob., Megachile	167
<i>floridana</i> Sm., Emphoropsis	332
<i>floridanus</i> Mitch., Triepeolus	468
<i>floridensis</i> Mitch., Epeolus	446
<i>floridensis</i> (s) Mitch., Heterostelis	33
<i>floridensis</i> Mitch., Megachile	169
<i>floridiense</i> Schw., Dianthidium	16
<i>florilega</i> Lov. & Ckll., Nomada	415
<i>Florilegus</i>	253-255
<i>florissanticola</i> Ckll., Osmia	74
<i>federalis</i> Sm., Stelis	45
<i>fontemvitae</i> Schw., Heteranthidium	27
(<i>Formicapis</i>) Hoplitis	56, 57
<i>fortis</i> Cress., Megachile	156
<i>fragariae</i> Mitch., Nomada	391
<i>frater</i> (Cress.), Tetralonia	317
<i>Fraternobombus</i>	513
<i>fraternus</i> (Sm.), Bombus	526
<i>frigida</i> Sm., Megachile	133
<i>frigida</i> Sm., Osmia	77
<i>frugalis</i> Cress., Megachile	173
<i>fulvohirta</i> (Cress.), Tetralonia	318
<i>fumosa</i> LaBerge, Melissodes	291
<i>funerarea</i> Sm., Coelioxys	203
<i>furcata</i> (Panz), Anthophora	330
<i>fuscojubatus</i> Ckll., Ptilothrix	240

G

<i>galactiae</i> Mitch., Coelioxys	204
<i>galvestonensis</i> Ckll., Melissodes	273
<i>gemula</i> Cress., Megachile	134
<i>generosa</i> Cress., Megachile	118
<i>georgica</i> Cress., Megachile	186
<i>georgica</i> Cress., Osmia	86
<i>georgica</i> (s) (Cress.), Svastra	259
<i>georgicus</i> Mitch., Triepeolus	469
<i>germana</i> Cress., Coelioxys	207
<i>gibbosus</i> Sm., Lithurgus	7
<i>glabratus</i> Cress., Epeolus	447
<i>gleasoni</i> Titus, Hoplitis	65
<i>globosa</i> Cress., Osmia	98
<i>globosiformis</i> Ckll., Osmia	98
<i>glomerans</i> Schlett. Heriades	49
(<i>Gnathias</i>), Nomada	338, 346-353
<i>Gnathocera</i>	108
<i>Gnathodon</i>	108
<i>Gnathostmia</i>	69
<i>graceae</i> Ckll., Hoplitis	61
<i>gracilis</i> Cress., Nomada	416
<i>graenicheri</i> Ckll., Nomada	391
<i>grandis</i> Cress., Megachile	176
<i>grindeliarum</i> Ckll., Megachile	159
<i>griseocollis</i> Deg., Bombus	527
<i>grossa</i> Mitch., Heterostelis	35
<i>gulosus</i> (s) Ckll., Evylaeus	547
<i>Gundlachia</i>	333
<i>Gymnus</i>	35
<i>Gyrodroma</i>	35

H

<i>halophila</i> (s) Ckll., Ceratina	503
<i>hamata</i> Bradley, Tetralonia	319
<i>harbecki</i> Cwfd., Heteranthidium	26
<i>heiligbrodtii</i> Cress., Nomada	355
<i>helenae</i> Ckll., Hoplitis	62
<i>Habropoda</i> see Emphoropsis	331

<i>helenae</i> (s) Frison, <i>Bombus</i>	537
<i>helianthi</i> (Rob.), <i>Triepeolus</i>	470
<i>helianthophila</i> Ckll., <i>Melissodes</i>	286
<i>heliopsis</i> (Rob.), <i>Holcopasites</i>	487
(<i>Heminomada</i>), <i>Nomada</i>	338, 380-400
<i>Hemisia</i>	333
<i>Heriades</i>	48-52
<i>hesperella</i> Ckll., <i>Osmia</i>	89
<i>Heteranthidium</i>	23-31
<i>Heterocentris</i>	333
<i>heterodonta</i> Ckll., <i>Megachile</i>	176
<i>Heterostelis</i>	33-35
<i>hicksi</i> Ckll., <i>Hoplitis</i>	59
<i>hitei</i> Ckll., <i>Melissodes</i>	271
<i>Holcopasites</i>	486-490
(<i>Holonomada</i>), <i>Nomada</i>	338, 361-364
<i>honesta</i> Cress., <i>Tetralonia</i>	315
<i>Hoplitella</i>	56
(<i>Hoplitina</i>) <i>Hoplitis</i>	56
<i>Hoplitis</i>	56-67
<i>hortivagans</i> Ckll., <i>Melissodes</i>	269
<i>howardi</i> Mitch., <i>Epeolus</i>	447
<i>hudsonica</i> Cress., <i>Osmia</i>	77
<i>hudsonicus</i> Cress., <i>Bombus</i>	533
<i>hunteri</i> Cwfd., <i>Coelioxys</i>	209
<i>hydrophylli</i> Swenk, <i>Nomada</i>	348

I

<i>ilicis</i> Mitch., <i>Epeolus</i>	448
<i>illata</i> Lov. & Ckll., <i>Melissodes</i>	292
<i>illinoensis</i> Rob., <i>Nomada</i>	417
<i>illinoensis</i> Rob., <i>Osmia</i>	97
<i>illinoensis</i> Rob., <i>Svastra</i>	261
<i>illinoensis</i> (Rob.), <i>Tetralonia</i>	321
<i>illinoiensis</i> (Rob.), <i>Holcopasites</i>	488
<i>imbecilla</i> Gerst., <i>Megachile</i>	122
<i>imbricata</i> Sm., <i>Nomada</i>	392
<i>immaculata</i> Ckll., <i>Coelioxys</i>	210
<i>impatiens</i> Cress., <i>Bombus</i>	532
<i>improbus</i> Cress., <i>Bombus</i>	521
<i>incerta</i> Cress., <i>Nomada</i>	365
<i>incondita</i> Ckll., <i>Melissodes</i>	306
<i>indianorum</i> Ckll., <i>Megachile</i>	146
<i>indusata</i> Mitch., <i>Nomada</i>	418
<i>inepta</i> Mitch., <i>Nomada</i>	419
<i>inermis</i> Prov., <i>Megachile</i>	126
<i>inermis</i> (Zett.), <i>Osmia</i>	98
<i>infantula</i> Ckll., <i>Nomada</i>	425
<i>infragilis</i> Cress., <i>Megachile</i>	124
<i>ingenua</i> Cress., <i>Megachile</i>	137
<i>inimica</i> Cress., <i>Megachile</i>	174
<i>inspergens</i> Lov. & Ckll., <i>Osmia</i>	91
<i>insularis</i> Sm., <i>Psithyrus</i>	542
<i>integer</i> Rob., <i>Nomada</i>	377
<i>integerrima</i> D.T., <i>Nomada</i>	377
<i>integra</i> Cress., <i>Megachile</i>	148
<i>integra</i> Rob., <i>Nomada</i>	377
<i>integra</i> Cress., <i>Osmia</i>	73
<i>integrella</i> Mitch., <i>Megachile</i>	150
<i>interrupta</i> (Cress.), <i>Xeromelecta</i>	496
<i>interruptus</i> Greene, <i>Psithyrus</i>	542
<i>interruptus</i> Rob., <i>Epeolus</i>	449
<i>ipomoeae</i> (Rob.), <i>Cemolobus</i>	250

J

<i>jugatoria</i> Say, <i>Paranthidium</i>	13
<i>jugatorium</i> (Say), <i>Paranthidium</i>	13
<i>junctus</i> Mitch., <i>Triepeolus</i>	471

K

<i>kallstraemiae</i> Ckll., <i>Megachile</i>	165
<i>kansensis</i> Ckll., <i>Xenoglossa</i>	247
<i>kincaidii</i> Ckll., <i>Coelioxys</i>	226
<i>kingstonensis</i> Mitch., <i>Nomada</i>	420
<i>krombeini</i> (s) Hurd, <i>Xylocopa</i>	511

L

<i>labiata</i> (Prov.), <i>Stelis</i>	40
<i>laboriosa</i> (Fab.), <i>Emphoropsis</i>	332
<i>laboriosus</i> Frison, <i>Psithyrus</i>	540
<i>laevissimus</i> (Sm.), <i>Dialictus</i>	547
(<i>Laminomada</i>), <i>Nomada</i>	338
<i>lanata</i> (Fabr.), <i>Megachile</i>	181
<i>lanquinoso</i> Sm., <i>Megachile</i>	114
<i>lanhami</i> Mitch., <i>Epeolus</i>	450
<i>lanosa</i> Cress., <i>Centris</i>	334
<i>Lasius</i>	323
<i>lata</i> (Cress.), <i>Ericrocis</i>	497
<i>lateralis</i> Cress., <i>Coelioxys</i>	203
<i>lateralis</i> Cress., <i>Stelis</i>	42
<i>latimanus</i> Say, <i>Megachile</i>	157
<i>latitarsis</i> Cress., <i>Osmia</i>	76
<i>lavata</i> Ckll., <i>Melissodes</i>	295
<i>leavitti</i> Cwfd., <i>Heriades</i>	50
<i>lectoides</i> Rob., <i>Epeolus</i>	451
<i>lehighensis</i> Ckll., <i>Nomada</i>	420
<i>leoni</i> Titus, <i>Megachile</i>	124
<i>lepida</i> Cress., <i>Nomada</i>	347
<i>lepidum</i> (s) (Cress.), <i>Paranthidium</i>	15
(<i>Leptorachis</i>), <i>Megachile</i>	108, 163-165
(<i>Leucobombus</i>), <i>Bombus</i>	513
<i>Leucosmia</i>	69
<i>lignaria</i> Say, <i>Osmia</i>	72
<i>lignicola</i> Prov., <i>Osmia</i>	76
<i>lignivora</i> Pack., <i>Osmia</i>	76
<i>Ligustica</i> (s) Spin., <i>Apis</i>	545
(<i>Liothyrapis</i>), <i>Coelioxys</i>	192
<i>Lithurge</i>	6
(<i>Lithurgopsis</i>) <i>Lithurgus</i>	6
<i>Lithurgus</i>	6-9
(<i>Litomegachile</i>), <i>Megachile</i>	108, 114-120
<i>loena</i> Ckll., <i>Melissodes</i>	273
<i>louisae</i> Ckll., <i>Stelis</i>	37
<i>louisianae</i> Ckll., <i>Nomada</i>	349
<i>louisianae</i> Ckll., <i>Osmia</i>	86
<i>lucrosa</i> Cress., <i>Coelioxys</i>	203
<i>lucrosa</i> Cress., <i>Megachile</i>	179
<i>lunata</i> Sm., <i>Ceratina</i>	501
<i>lunatus</i> (Say), <i>Triepeolus</i>	472
<i>luteola</i> Oliv., <i>Nomada</i>	393
<i>luteoloides</i> Rob., <i>Nomada</i>	398
<i>lutzi</i> (s) Ckll., <i>Peponapis</i>	244
<i>lyncis</i> Ckll., <i>Osmia</i>	75

M

<i>maculifrons</i> Sm., <i>Anthidium</i>	9
<i>maculata</i> Cress., <i>Nomada</i>	350
<i>major</i> Rob., <i>Osmia</i>	79 & 96
<i>mandibularis</i> Cress., <i>Osmia</i>	87
<i>Macrocera</i>	312
<i>manipularis</i> Sm., <i>Melissodes</i>	294
<i>manni</i> Ckll., <i>Melissodes</i>	269
<i>manumuskini</i> Vier., <i>Megachile</i>	131
<i>Martindalei</i> Fox, <i>Megachile</i>	181
<i>Martini</i> Ckll., <i>Melissodes</i>	269
<i>masuca</i> Ckll., <i>Melissodes</i>	273
<i>maura</i> (s) (Cress.), <i>Hoplitis</i>	59

(Mecanthidium) Paranthidium	13
media Mitch., Nomada	421
(Megabombus), Bombus	513
megacephala Cress., Osmia	76
megacerata Ckll., Melissodes	289
Megachile	108-191
(Megachile), Megachile	108, 124-130
MEGACHILIDAE	5-232
(Megachiloides), Megachile	108, 141-143
Megalochila	108
megagyna Ckll., Megachile	146
Megapis	544
melandri Ckll., Melissodes	284
melanophoea Sm., Megachile	138
melanopoda Vier., Coelioxys	220
(Melanosarus), Megachile	108, 169-173
Melanosmia	69
melanosoma Ckll., Melissodes	267
Melanostelis	35
melanotricha Lov. & Ckll., Osmia	99
Melea	323
Melecta	492
Meliphila	242
Melissodes	263-310
Melitoma	242-244
Meliturgopsis	331
mellifera L., Apis	545
mellifica L., Apis	545
mendacina Ckll., Coelioxys	222
mendica Cress., Megachile	117
mendica Mitch., Nomada	422
mennacus Uhler., Melissodes	295
menuachus Cress., Melissodes	295
mera Ckll., Nomada	409
mercatus Fabr., Epeolus	457
mescalerium (s) Ckll., Hoplitis	64
metallica H.S.Sm., Ceratina	506
mexicana Cress., Megachile	163
miamiensis (s) Mitch., Osmia	84
micans Lep., Xylocopa	507
micheneri Mitch., Hoplitis	64
micheneri Timb., Exomalopsis	237
michiganensis Mitch., Osmia	92
michiganensis Mitch., Stelis	45
michiganensis Mitch., Triepeolus	473
(Mieranthophora), Anthophora	323
Micrapis	544
(Micronomada), Nomada	338, 354-360
micropygius Rob., Triepeolus	474
(Microstelis) Stelis	35, 42
minula Ckll., Nomada	388
miniata Sm., Nomada	394
minima Mitch., Nomada	423
minimus (Rob.), Epeolus	452
miranda Fox, Xeromelecta	494
mississippi Mitch., Heteranthidium	29, 31
mitchelli LaBerge, Melissodes	279
mixta Costa, Megachile	120
Mizeae Ckll., Melissodes	295
modesta Cress., Nomada	356
modesta Sm., Coelioxys	211
moesta Cress., Coelioxys	213
monardae Mitch., Triepeolus	475
monardae Ckll., Hoplitis	59
monardarum Ckll., Megachile	133
(Monilosmia) Osmia	69, 78-80
montivaga Cress., Megachile	127
(Monumetha) Hoplitis	56, 58
mucida Cress., Megachile	140
mucronata Ckll., Hoplitis	61
multidens Fox, Megachile	122

N

nasuta Christ, Xylocopa (?)	507
neglecta Mitch., Megachile	152
Neolarra	490
(Neomegachile), Megachile	108
Neopasites	486
(Neotrypetes) Heriades	48
(Neoxylocopa), Xylocopa	507
nero (s) Bequaert & Plath, Bombus	527
Nevadensibombus	513
nevadensis Cress., Bombus	521
nevadensis (Cress.), Triepeolus	475
newelli Ckll., Megachile	165
nidulans Fabr., Bombus	524
nigra Lep., Melissodes	267
nigrihirtus Mitch., Triepeolus	476
nigripes Sm., Melissodes	274
nigriventris Sm., Osmia	78
nigriventris (Zett.), Osmia	77
nigrocincta Sm., Nomada	424
nitescens Ckll., Nomada	356
nitida Cress., Stelis	46
nivalis Friese, Megachile	129
nivea Rob., Melissodes	297
Nomada	338-437
(Nomada), Nomada	402-437
(Nomadula), Nomada	338, 365-371
notatum (Latr.), Anthidiellum	19
(Nothosmia) Osmia	69, 88-95
(Notoxylocopa), Xylocopa	507
novae-angliae (s) (Bequaert), Bombus	518
novomexicana Ckll., Osmia	73
nubiterrae Vier., Anthophora	328
nudata Prov., Anthophora	328
nulla (s) LaBerge, Melissodes	269
nupta Cress., Megachile	114

O

obesa Say, Paranthidium	13
obliqua (Say), Svastra	259
obliterata Cress., Nomada	395
obliteratus Graen., Triepeolus	477
oblonga Prov., Hoplitis	58
obsoleta Cress., Hoplitis	58
obtusiventris Cwfd., Coelioxys	214
ochlerata Mitch., Nomada	396
octobris Ckll., Melissodes	295
8-dentata Say, Coelioxys	215
octomaculatus (s) Rob., Nomada	351
octonotatus (s) Rob., Nomada	347
(Odontopasites), Holcopasites	486
odontophora Schlett., Heriades	51
oenotherae (Mitch.), Megachile	141
Oligotropus	108
Ontariana Sladen, Stelis	44
Ontariensis Prov., Ceratina	503
optiva Cress., Megachile	165
orba Mitch., Nomada	424
ornatus Sm., Bombus	536
Osmia	69-107
(Osmia) Osmia	72
osmioides Cress., Ashmeadiella	54
oswegoensis Mitch., Epeolus	453
ovata (Rob.), Nomada	351

P

Pachycerapis	235
(Pachynomada), Nomada	338, 379-380

<i>Pachyosmia</i>	69	<i>Ptilothrix</i>	240-242
<i>pacifica</i> Panz., Megachile	122	<i>Ptilotopus</i>	333
<i>pallida</i> Rob., Melissodes	295	<i>pugnata</i> Say, Megachile	179
<i>pallidus</i> Cress., Bombus	524	<i>pulchella</i> Cress., Exomalopsis	238
<i>paludicola</i> Ckll., Megachile	176	<i>pulchella</i> Sm., Nomada	395
<i>palustris</i> Rob., Florilegus	253	<i>pumila</i> Cress., Osmia	93
<i>panamensis</i> Mich., Melissodes	273	<i>punctulatus</i> Lins., Holcopasites	488
(Paracoelioxys), Coelioxys	192	<i>purpuracens</i> Sm., Osmia	72
<i>parallela</i> Sm., Megachile	159	<i>purpurea</i> Christ, Megachile	181
<i>Paramegachile</i>	108	<i>purpurea</i> Cress., Osmia	85
<i>Paramegalochila</i>	108	<i>purpurea</i> Cress., Xylocopa	507
(Paramegilla), Anthophora	323	<i>pusillus</i> Cress., Epeolus	453
<i>Paranthidium</i>	13-15	<i>pygmaea</i> Cress., Nomada	426
<i>parexilis</i> (s) Mitch., Megachile	184	<i>pyralitarsis</i> Dours, Anthophora	327
<i>parietina</i> Sm., Osmia	98	(Pyrobombus), Bombus	513
<i>parva</i> Rob., Nomada	425	<i>Pyrrhomelecta</i>	438
<i>pasadenensis</i> Ckll., Xeromelecta	494		
(Pavostelis) Stelis	35, 39	Q	
<i>pectoralis</i> (Rob.), Triepeolus	478	<i>4-dentata</i> Cress., Osmia	81
<i>penicillata</i> Ckll., Megachile	186	<i>quadrifasciatus</i> (s) Rob., Nomada	351
<i>pennsylvanicus</i> (Degeer), Bombus	524	<i>quadrisignatus</i> (s) Rob., Nomada	347
(Penthemisia), Centris	333		
<i>Peponapis</i>	244-246	R	
<i>perbrevis</i> Cress., Megachile	114	<i>ramaleyi</i> Ckll., Osmia	89
<i>perexima</i> Ckll., Megachile	176	<i>raui</i> Roh, Anthophora	325
<i>perihirta</i> Ckll., Megachile	159	<i>relativa</i> Cress., Megachile	129
<i>perplexa</i> Cress., Melissodes	277 & 288	<i>remigatus</i> (Fabr.), Triepeolus	480
<i>perplexa</i> Cress., Nomada	352	<i>remipes</i> (s) Gerst., Apis	545
<i>perplexum</i> (Sm.), Anthidiellum	21	<i>ribis</i> Ckll., Coelioxys	226
<i>perplexus</i> Cress., Bombus	533	<i>ridingsi</i> (Cress.), Heteranthidium	28
<i>petalostemonis</i> Rob., Melissodes	273	<i>ridingsi</i> Rob., Bombus	531
<i>petulans</i> Cress., Megachile	163	<i>river-tonensis</i> Ckll., Nomada	355
<i>petulca</i> (Cress.), Svastra	261	(Robertsonella) Hoplitis	56, 64-67
(Phaenosarus), Megachile	108, 156-157	<i>robertsoni</i> Ckll., Tetralonia	313
<i>philadelphia</i> Rob., Prochelostoma	52	<i>rodecki</i> Mitch., Nomada	376
<i>Philadelphica</i> Lep., Peponapis	244	<i>rosae</i> (Rob.), Tetralonia	321
<i>Phileremulus</i>	490	<i>rotundata</i> Fabr., Megachile	122
(Phor), Nomada	338, 377-379	<i>rubi</i> Mitch., Megachile	152
(Physostetha) Heriades	48	<i>rubicunda</i> Oliv., Nomada	368
<i>pictus</i> (Cwfd.), Dialictus	547	<i>rufimaculatum</i> (s) Schw., Anthidiellum	21
<i>piercei</i> Cwfd., Coelioxys	217	<i>rufimanus</i> Rob., Megachile	187
<i>pilleata</i> LaBerge, Melissodes	298	<i>ruftarsis</i> Sm., Coelioxys	220
<i>pilosifrons</i> (Cress.), Hoplitis	61	<i>rufithorax</i> Graen., Triepeolus	481
<i>pilosula</i> (Cress.), Epeoloides	491	<i>Rufocinctobombus</i>	513
<i>pinguis</i> Cress., Megachile	167	<i>rufocinctus</i> Cress., Bombus	529
<i>placida</i> Cress., Nomada	374	<i>rugifrons</i> (Sm.), Megachile	187
<i>plenum</i> (Prov.), Stelis	43	<i>rugosus</i> Mitch., Triepeolus	482
<i>plenus</i> (s) Rob., Nomada	351	<i>rustica</i> Cress., Osmia	85
<i>Podalirius</i>	323	<i>rustica</i> (Say), Melissodes	300
(Poecilocentris), Centris	333		
<i>pollicaris</i> Say, Megachile	176	S	
<i>pollicaris</i> Say, Megachile	176	<i>salicis</i> Rob., Nomada	428
<i>porterae</i> Ckll., Coelioxys	218	<i>sancta</i> Ckll., Megachile	176
(Pratobombus), Bombus	513	<i>sandersoni</i> Frank., Bombus	534
<i>pratti</i> Cwfd., Holcopasites	488	<i>sandhouseae</i> Mitch., Osmia	94
<i>Prochelostoma</i>	52	<i>sapellonis</i> Ckll., Megachile	126
<i>producta</i> (Cress.), Hoplitis	62	<i>Sarogaster</i>	108
<i>productus</i> Rob., Heriades	51	(Sayapis), Megachile	108, 173-180
<i>propinqua</i> (s) Cress., Osmia	73	<i>sayi</i> (s) Cress., Megachile	176
(Protostelis) Stelis	35, 37	<i>sayi</i> Rob., Coelioxys	222
<i>proxima</i> Cress., Nomada	378	<i>sayi</i> Rob., Nomada	428
<i>proxima</i> Cress., Osmia	99	<i>schizmatura</i> Ckll., Megachile	118
<i>pruina</i> Sm., Megachile	167	(Schonherria), Xylocopa	507
<i>pruinosa</i> (Say), Peponapis	244	<i>scrobiculata</i> Sm., Megachile	179
<i>pseudobrevis</i> (s) Mitch., Megachile	116	<i>sculptifrons</i> Cwfd., Coelioxys	210
<i>pseudocarinatus</i> Mitch., Holcopasites	489	<i>scutellaris</i> Cress., Bombus	526
(Pseudocentron), Megachile	108, 167-169	<i>scutellaris</i> Say, Epeolus	454
<i>pseudops</i> Ckll., Nomada	397	<i>semiagilis</i> Ckll., Melissodes	286
<i>Psithyrus</i>	538-544		
<i>psoraleae</i> Rob., Anthidium	11		

<i>semilectus</i> Ckll., Epeolus	451	(Terrestribombus), Bombus	513
<i>semimucida</i> (s) Ckll., Megachile	140	<i>terricola</i> Kby, Bombus	519
<i>seneciophila</i> Ckll., Osmia	75	<i>tersula</i> Ckll., Osmia	100
<i>seneciophila</i> Mitch., Nomada	370	<i>Tetralonia</i>	312-323
<i>senilis</i> Sm., Melissodes	288	<i>Tetraloniella</i>	311
<i>Separatobombus</i>	513	<i>texana</i> Cress., Coelioxys	228
<i>separatus</i> Cress., Bombus	527	<i>texana</i> Cress., Megachile	118
<i>sericea</i> Cress., Osmia	99	<i>texana</i> Cress., Nomada	358
<i>sexdentata</i> Rob., Megachile	159	<i>texana</i> Cress., Osmia	87
<i>sexmaculatus</i> Graen., Stelis	42	<i>tiftonensis</i> Ckll., Nomada	355
<i>sexmaculatus</i> (s) Rob., Nomada	351	<i>tincta</i> LaBerge, Melissodes	303
<i>sexnotatus</i> (s) Rob., Nomada	347	<i>Titusella</i>	53
<i>shermani</i> Mitch., Megachile	167	<i>titusi</i> Ashm., Bombus	524
<i>simile</i> (Cress.), Dianthidium	17	<i>torrida</i> Sm., Nomada	368
<i>similis</i> Cress., Exomalopsis	289	<i>townesi</i> Mitch., Nomada	432
<i>simillima</i> Rob., Melissodes	300	<i>townsendiana</i> Ckll., Megachile	161
<i>simillima</i> Sm., Osmia	79	<i>Trachina</i>	333
<i>simplex</i> (Cress.), Hoplitis	66	(Trichopasites), Holcopasites	486
<i>simplex</i> Prov., Megachile	126	<i>tricolor</i> Frank., Psithyrus	541
<i>simplex</i> Rob., Hoplitis	61	<i>Triepeolus</i>	459-485
<i>simplex</i> Rob., Nomada	411	<i>trinodis</i> Rob., Melissodes	304
<i>simplex</i> Rob., Triepeolus	483	<i>tristis</i> Prov., Coelioxys	226
<i>simplicissima</i> D.T., Megachile	126	<i>truncata</i> (Cress.), Hoplitis	63
<i>skinneri</i> Ckll., Nomada	429	<i>truncatus</i> (Rob.), Evylaeus	547
<i>sladeni</i> Vier., Xeromelecta	494	<i>truncatus</i> Rob., Heriades	50
<i>slossoni</i> Vier., Coelioxys	226	<i>Trypetes</i>	48
<i>sobrina</i> Mitch., Nomada	431	<i>trypetina</i> (Rob.), Stelis	44
<i>sodalis</i> Cress., Coelioxys	226	<i>tyrellensis</i> Mitch., Nomada	433
<i>speciosa</i> (Cress.), Tetralonia	321	<i>Trachusa</i> see <i>Heteranthidium</i>	23
<i>sphaerogaster</i> Ckll., Nomada	432		
<i>spoliata</i> Prov., Hoplitis	59	U	
<i>sponsa</i> Sm., Anthophora	324	<i>ulsterensis</i> Mitch., Nomada	433
<i>spruina</i> How., Peponapis	244	<i>umbratus</i> (s) Friese, Bombus	524
<i>stasima</i> Lov., Osmia	79	<i>unicolor</i> (s) Rob., Nomada	351
<i>Stelidae</i> Turner	89	<i>ursina</i> Cress., Anthophora	327
<i>Stelidina</i>	35		
(<i>Stelidium</i>) <i>Stelis</i>	35, 40	V	
<i>Stelis</i>	35-47	<i>vagans</i> Sm., Bombus	537
<i>stevensi</i> Ainslee, Holcopasites	486	<i>valida</i> Sm., Nomada	434
<i>strenua</i> (Cress.), Xenoglossa	248	<i>vallorum</i> Ckll., Megachile	176
<i>strophostylis</i> Rob., Megachile	148	<i>Vancouveriensis</i> Prov., Megachile	135
<i>subarctica</i> Ckll., Osmia	100	<i>variabilis</i> (Cress.), Psithyrus	543
<i>subaustralis</i> Ckll., Osmia	75	<i>variabilis</i> Rob., Melissodes	269
<i>submarginata</i> Cress., Stelis	47	<i>variolora</i> (Cress.), Heriades	51
<i>subfasciata</i> (Cress.), Osmia	83	<i>vegana</i> Ckll., Nomada	356
<i>subglobosa</i> Prov., Anthophora	328	<i>vernalis</i> Mitch., Epeolus	455
<i>subillata</i> LaBerge, Melissodes	301	<i>vernalis</i> Mitch., Stelis	43
<i>sublunatus</i> Mitch., Triepeolus	483	<i>vernonensis</i> Ckll., Megachile	118
<i>submelanophoea</i> (s) Mitch., Megachile	140	<i>vernoniae</i> Ckll., Epeolus	454
<i>subnigrocincta</i> Swenk, Nomada	353	<i>vernoniae</i> Rob., Melissodes	306
<i>subornata</i> (s) Ckll., Osmia	77	<i>vernoniana</i> Rob., Melissodes	288
<i>subrutila</i> Lov. & Ckll., Nomada	398	<i>versicolor</i> (Fab.), Centris	335
<i>suffusa</i> (s) (Cress.), Svastra	263	<i>viburni</i> Rob., Nomada	395
<i>superba</i> Cress., Nomada	362	<i>vicina</i> Cress., Nomada	434
<i>suphurata</i> Sm., Nomada	398	<i>vicina</i> Cress., Osmia	93
<i>Svastra</i>	255-262	<i>vidua</i> Ckll., Megachile	133
<i>Symmorpha</i>	492	<i>vidua</i> Lep., Xylocopa	507
<i>Synalonia</i>	312	<i>vidua</i> Sm., Megachile	157
(<i>Synepeolus</i>), Triepeolus	459	<i>Viereckella</i>	490
<i>Synhalonia</i>	312	<i>vincta</i> Say, Nomada	379
		<i>virescens</i> (Fabr.), Agapostemon	547
T		<i>virga</i> Sandh., Osmia	101
<i>tarsata</i> Prov., Osmia	81	<i>virginiana</i> Mitch., Megachile	120
<i>taurea</i> (Say), Melitoma	242	<i>virginiensis</i> Ckll., Triepeolus	478
<i>temporalis</i> Fr., Megachile	126 & 179	<i>virginica</i> Fabr., Bombus	527
<i>tepaneca</i> Cress., Melissodes	273	<i>virginica</i> (L.), Xylocopa	510
<i>tephrosiana</i> Mitch., Megachile	137	<i>viridatus</i> (Lov.), Dialictus	547
<i>terminalis</i> (s) Cress., Anthophora	328	<i>volatilis</i> Sm., Nomada	350
<i>ternarius</i> Say, Bombus	536	<i>vulpecula</i> Gerst., Osmia	98

W

walshii Cress., Anthophora	330
wardiana Ckll., Osmia	75
weemsi Mitch., Epeolus	455
wheeleri Ckll., Melissodes	308
wilmingtoni (s) (Mitch.), Megachile	184
wisconsinensis (s) Ckll., Coelioxys	196
wisconsinensis Graen., Nomada	359

X

<i>Xanthidium</i>	338
<i>xanthoparius</i> Rob.MS, Nomada	348
<i>xanthopteralis</i> Ckll., Melissodes	269
(<i>Xanthosarus</i>), Megachile	108, 157-159

<i>Xanthosmia</i>	69
xanthura Ckll., Nomada	400
Xenoglossa	246-249
Xenoglossodes	311
(Xeromegachile), Megachile	108, 143-154
Xeromelecta	493-497
Xylocopa	507-511
XYLOCOPIDAE	500-512
xylocopoides Sm., Megachile	171
(Xylocopoides), Xylocopa	507

Z

(Zadontomerus), Ceratina	502-507
zebratum (Cress.), Heteranthidium	29
zonatus Sm., Epeolus	456